

Haslev

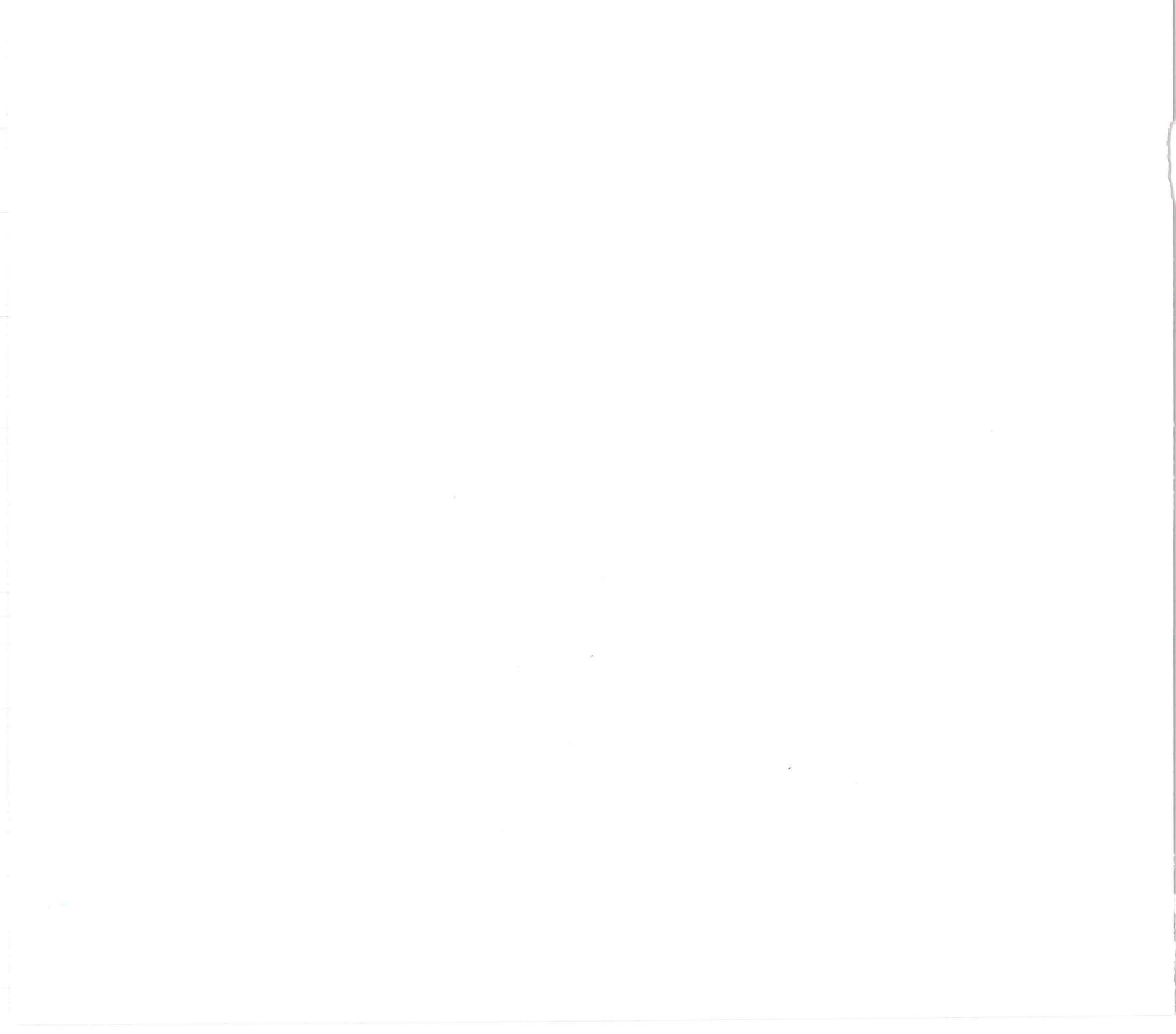
fra landsby til stationsby
af Margit Baad Pedersen



Haslev Museum

Haslev

fra landsby til stationsby



Haslev

fra landsby til stationsby

af Margit Baad Pedersen · Haslev Museum 1993

Copyright: Margit Baad Pedersen
og Haslev Museum
Sats: Haslev Fotosats
Billedscanning: Creation
Repro og tryk: Jean Petersen Bogtryk og Offset, Haslev
Tilrettelægning: Margit Baad Pedersen
i samråd med Ole Holm
Korttegning: Lis Kinsbøl og
Margit Baad Pedersen
ISBN 87-984637-0-5

2. oplag

Tak til Haslev Kommune og Bikuben i Haslevs Fond for økonomisk støtte til udgivelsen.

Tak til A/S MORTALIN for økonomisk støtte til udgivelsen af 2. oplag.

Tak til Haslev lokalhistoriske Arkiv for hjælp med fremskaffelse af illustrationsmateriale.

Forord

I Haslev Museums faste udstilling fortælles ved hjælp af genstande og billeder om stationsbyen gennem de første halvtreds år, d.v.s. perioden fra jernbanen åbnede i 1870 til ca. 1920. Dette hæfte er tænkt som supplement til museumsbesøget, men kan også læses uafhængigt. Her uddybes temaer fra udstillingen, og en række forhold, som ikke egner sig til udstillingsmediet, behandles i tekst og billeder. Det skal dog bemærkes, at tidsrammen er den samme som for museumsudstillingen, og at udviklingen med ganske få undtagelser ikke er fulgt op til nutiden. Derimod sættes Haslev i relation til stationsbyudviklingen generelt.

Det er museets håb, at både udstillingen og hæftet kan medvirke til at øge forståelsen for, at også en stationsby som Haslev kan have en interessant historie.

Haslev, marts 1993

*Preben Bækhave
formand for Haslev Museumsforening*

*Margit Baad Pedersen
museumsinspektør*



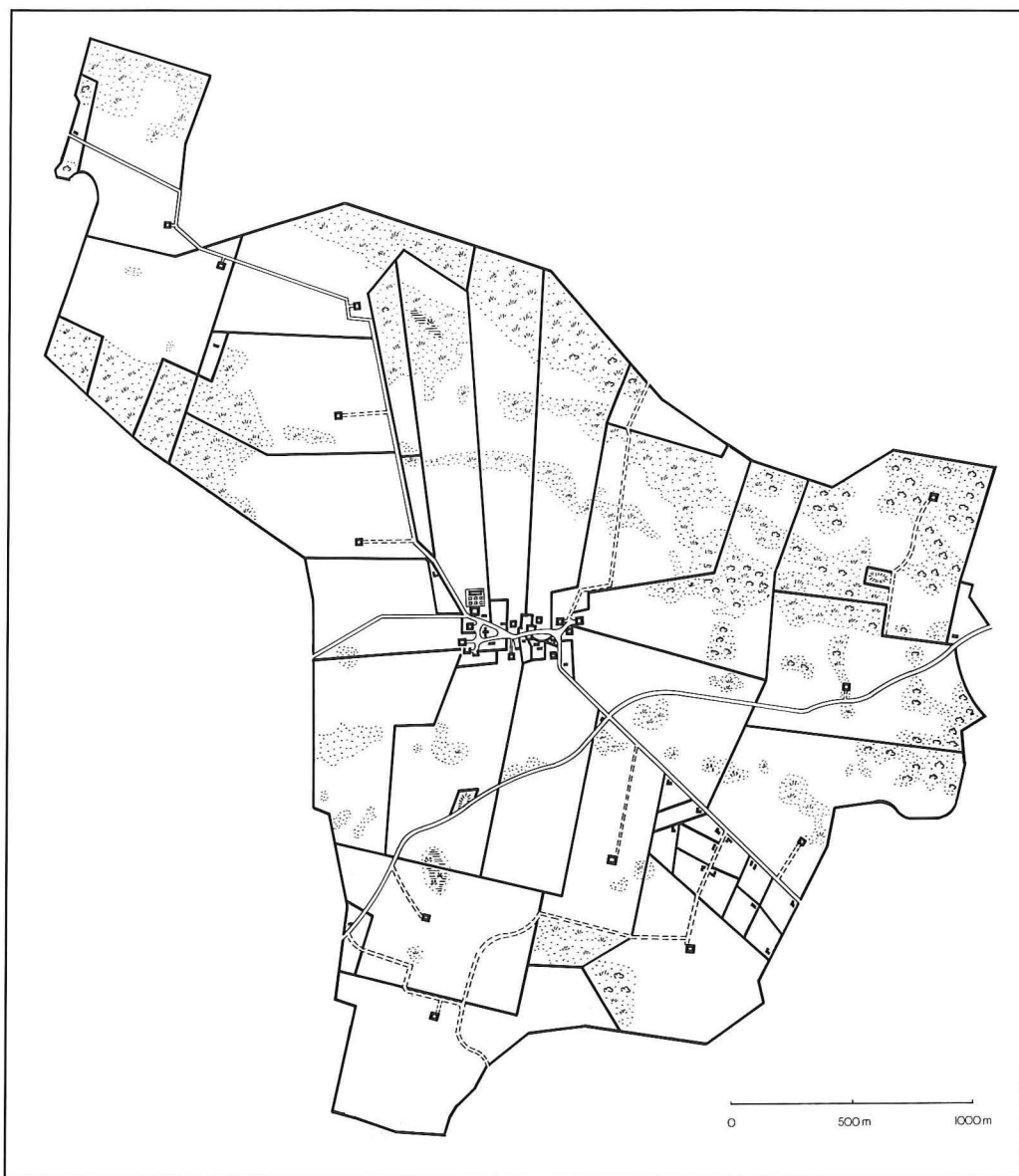
Landsbyen

Haslevs ældre historie adskiller sig ikke fra de fleste andre sjællandske landsbyers. Bebyggelsen lå samlet omkring kirken og gadekæret. Den gade, der i dag hedder Gamle By, er Haslevs oprindelige landsbygade. Med sine 22 bondegårde, 21 huse samt præstegård, degnegård og skole hørte Haslev i 1700-tallet til blandt de større danske landsbyer.

Bregentved gods, der siden 1648 havde ejet Haslev, kom i 1746 i Adam Gottlob Moltkes besiddelse. Han oprettede fire år senere det store Bregentved grevskab, der strakte sig langt ud på Stevns. Såvel A. G. Moltke som hans søn J. G. Moltke var interesserede i at forbedre landbruget. Driften af både hovedgårdsjorden og af mange landsbyers marker på grevskabet blev moderniseret. I Haslev blev der i 1790 foretaget en ny inddeling af fæstebøndernes marker efter moderne principper, og samtidig udskilte man præstens, degnens og lærerens jord af bøndernes fællesskab.

Ti år senere blev den endelige udskiftning foretaget. Men heller ikke nu blev bønderne selvejere, idet Bregentved først begyndte at sælge sit bøndergods i 1860'erne.

I 1870 var Haslev stadig en landsby, hvis godt 650 indbyggere hovedsageligt ernærede sig ved landbrug og/eller håndværk. Antallet af huse var vokset i forhold til omkring år 1800, så der nu var over dobbelt så mange huse som gårde, og i mange af husene boede der flere familier. Denne store andel af Haslevs indbyggere, som ikke selv havde jord at dyrke, arbejdede dels på Bregentved eller Gissel-feld, dels hos landsbyens gårdmænd. Men nye tider var på vej. Et par købmænd havde etableret sig i byen, den ene over for gadekæret, den anden på Snagen.

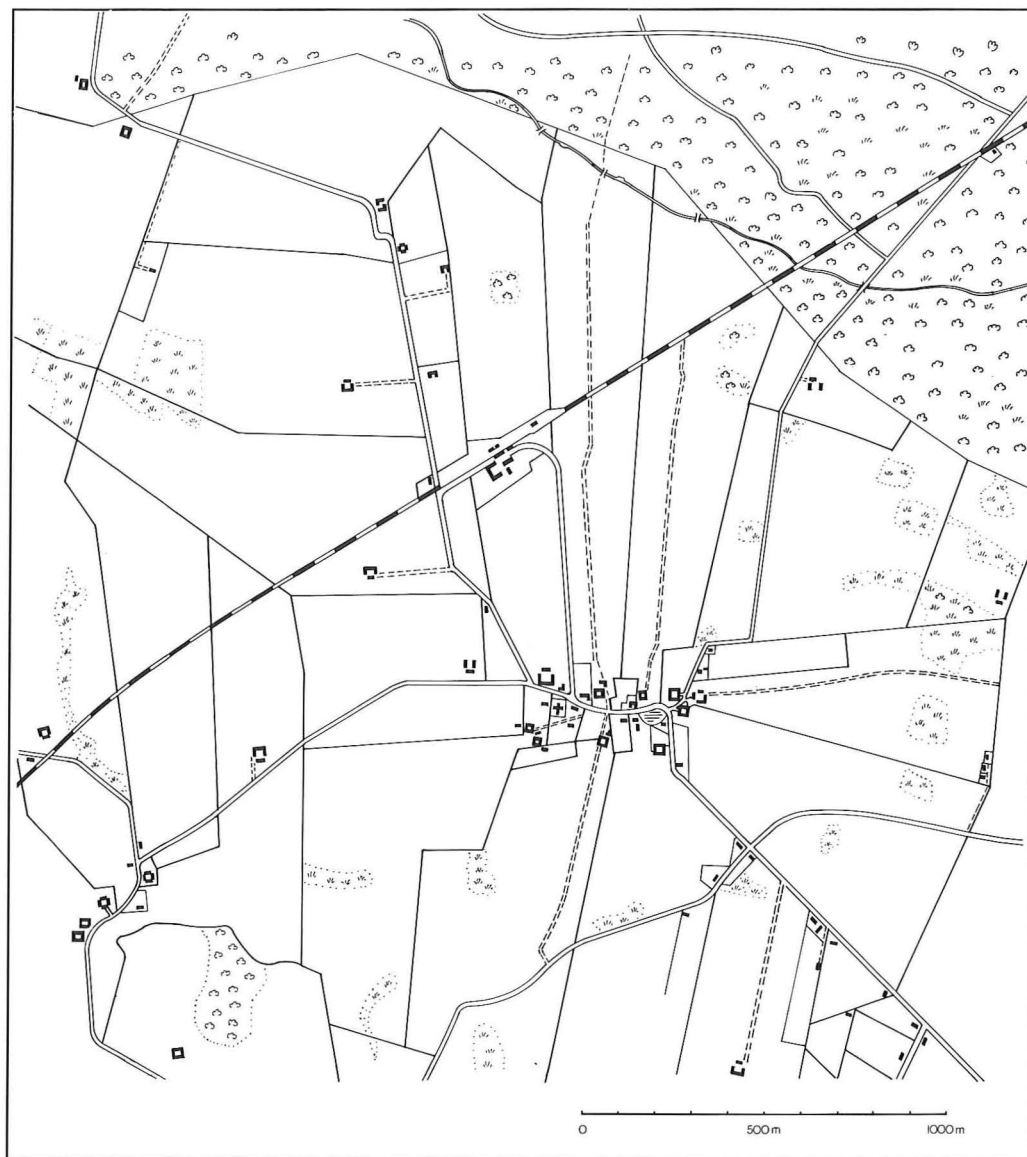


Haslev efter udskiftningen år 1800. I forbindelse med udskiftningen blev 12 af landsbyens 22 gårde flyttet ud, én blev nedlagt, og tilbage i byen lå 9 gårde. Langs vejen til Bregentved - på de gamle Snagen agre - blev der oprettet 12 husmandssteder, hver med 2-3 tønder land. Denne del af byen kaldes stadig Snagen.

Jernbanen kommer til Haslev

I 1860'erne lå Haslev afsides set fra et trafikalt synspunkt. Landevejen fra Ringsted til Rønnede passerede gennem byen. Den svarede til den nuværende Ringstedvej - Tingvej - Præstevænget - Gamle By - Bregentvedvej, men Haslevs beboere havde langt til det overordnede vejnet. Bønderne havde også langt til de købstæder - Ringsted og Køge - hvor de normalt solgte deres landbrugsvarer og købte de fornødenheder, som ikke blev produceret hjemme på gården eller hos landsbyens håndværkere. Afstanden til købstæderne betød imidlertid, at Haslev lå langt uden for de såkaldte læbælter. Det var beskyttelseszoner, som var blevet lagt omkring købstæderne, da deres monopol på håndværk og handel blev brudt ved næringslovens ikrafttræden i 1862. Haslevs beliggenhed betød altså, at både handlende og håndværkere kunne etablere sig i byen.

Trafikforholdene på egnen blev med ét slag forbedret, da den sjællandske sydbane åbnede den 4. oktober 1870. Der havde i 1850'erne og 1860'erne været fremlagt adskillige planer for en jernbaneforbindelse mellem København og det sydlige udland, d.v.s. en jernbane gennem Sydsjælland og Lolland/Falster og derfra med færge til Nordtyskland. Alle forhandlingerne endte i januar 1868 med en koncession til Det sjællandske Jernbaneselskab på bygning og drift af en jernbane fra Roskilde over Køge og Næstved til en havn ved Masnedsund. At Sydbanen fik denne østlige linieføring, skyldes først og fremmest indflydelse fra egnens godsejere med lensgreve F. G. J. Moltke på Bregentved i spidsen. Det var også grev Moltke, der fik det afgørende ord i spørgsmålet om placeringen



Haslev 1870. Jernbanen kom til at gå over den lavtliggende del af Haslevs marker nord for byen. Den nye forbindelsesvej - nu Jernbanegade - mellem stationen og landsbyen er anlagt. På grund af placeringen ved et markskel fører den ikke direkte over præstegårdsjorden i retning mod stationen, men slår et sving i den nordlige ende. Vejen fortsætter langs banen ud mod den gamle landevej, hvor der blev bygget et ledvogterhus.

af landstationerne mellem Køge og Næstved. Så sent som to måneder før anlægsarbejdets påbegyndelse i oktober 1868 foretog man på grevens foranledning en ændring af linieføringen og opgav den planlagte Braaby station til fordel for den nuværende station $\frac{3}{4}$ km nord for Haslev landsby.

Samme år som stationen åbnede, etablerede Sorø amt en ny forbindelsesvej mellem landsbyen og stationen. Vejen blev placeret ved skellet mellem præstegårdens jord og sognefogedens jord. Også her fik grev F. G. J. Moltke den afgørende indflydelse. Greven var gennem et mageskifte med sognefogeden kommet i besiddelse af en strimmel jord i skellet mellem de to gårde. Da han stillede arealet vederlagsfrit til rådighed for amtet, valgte man at lægge en ny vej på det sted frem for at udbygge den eksisterende landevej.

Vejen - nu Jernbanegade - blev anlagt som landevej med grøfter og vejtræer. Der var på det tidspunkt ingen, der havde mulighed for at forudse, at denne landevej ville blive hovedgaden i en by, og at hverken grøfter eller træer var særlig formålstjenlige.

Når en jernbane blev anlagt, lod man i reglen den samme arkitekt tegne samtlige statio-

ner og øvrige bygninger. Der blev altså opnået en vis ensartethed over hele den pågældende jernbanestrækning, hvor kun størrelsen - og dermed betydningen - af stationsbygningerne skabte variation. Stationerne i Tureby, Haslev og Lundby var næsten ens, men i Haslev blev der snart behov for mere plads. Allerede i 1883 blev Haslev station forlænget, og siden er den blevet udbygget flere gange, også i højden.

Stationen kom også til at rumme posthus. Brevsamlingsstedet, der siden 1862 havde haft til huse forskellige steder i Haslev landsby, flyttede ned i den nye stationsbygning og blev ændret til postekspedition. I 1889 fik byen postmester, da postekspeditionen blev omdannet til postkontor, men først med opførelsen af posthuset i 1913 blev de to funktioner fysisk adskilt.

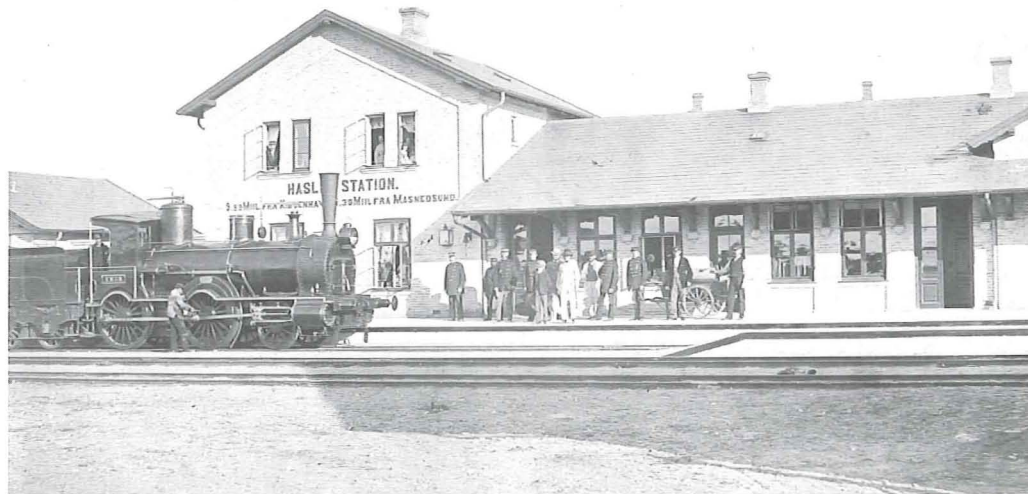
Hasle pr. Haslev

Byens navn har været stavet på mange forskellige måder i tidens løb: Haslöff, Haslöue, Haslef, Haslæ, Harslöf, Haslouf o.s.v. I 1800-tallet var den almindelige stavemåde Hasle, svarende til udtalen. Men da postvæsenet og jernbaneselskabet fik brug for at sætte navn på posthus og station, ville de naturligvis helst undgå forvekslingsmuligheder med andre byer ved navn Hasle. De fandt stavemåden Haslev på et kort og bestemte, at sådan skulle stationen hedde. Sognerådet protesterede forgæves, men fastholdt, at kommunen stadig hed Hasle-Freerslev kommune, og de mest stædige skrev i mange år, at de boede i Hasle pr. Haslev. Omkring århundredskiftet ebbede modstanden mod det nye navn ud, og byen har siden heddet Haslev.

Haslev station i sin oprindelige skikkelse med hele personalet på perronen. (Haslev Museum).



Postkører Henrik Bahn befordrede post og passagerer mellem Haslev og Rønnede gennem 40 år. Fotografiet af den gamle postkører på vognen er vistnok taget i forbindelse med, at han ophørte med kørslen i 1913. Da var han 69 år. (Lokalhistorisk Arkiv).



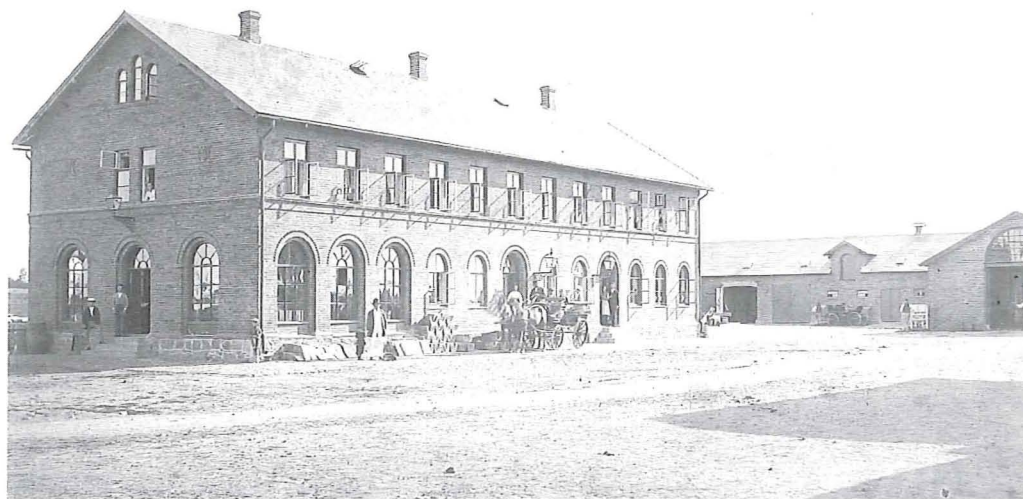
Stationsbyer

Siden grundlæggelsen af middelalderens købstæder havde der stort set ikke været anlagt nye byer i Danmark. Først med moderniseringen af landets infrastruktur, frem for alt jernbaneanlæggene i sidste halvdel af 1800-tallet, skyllede en ny bydannelsebølge ind over landet.

Men det var ikke alene jernbanerne, der skabte forudsætninger for de nye byer. Omlægningerne i landbruget fra selvforsyningsøkonomi til markedsorienteret økonomi havde medført behov for varer og tjenesteydelser, som ikke tidligere havde været nødvendige på landet, og næringsloven fra 1857 (trådte i kraft 1862) gav mulighed for, at handlende og håndværkere kunne etablere sig på landet, når blot de holdt sig uden for læbælterne.

Både landbruget og de nye erhvervsdrivende på landet var afhængige af den godstransport, som jernbanerne kunne tilbyde. De fleste nye byer voksede derfor op ved jernbanestationer, og benævnelsen *stationsbyer* blev almindelig. Forudsætningerne for byvækst var imidlertid forskellige, og mange stationsbyer stagnerede hurtigt. De nåede stort set ikke ud over den første pionerfase og forblev servicecentre for et snævert opland. Andre havde gunstigere vækstbetingelser og nåede hurtigt op på størrelse med de mindre købstæder. Et par stykker - Brønderslev og Skjern - nåede at få købstadstatus, andre kom til at ligne købstæder, men fik ikke den formelle "udnævnelse", blandt dem Haslev og Odder.

Pionererne og deres by



Købmandsforretningen og kroen med rejsestald over for stationen i den oprindelige skikkelse. Tilhørsforholdet til Bregentved var understreget gennem lensgreve F.G.J. Moltke og hans hustru Caroline von der Maases initialer i smedejern på gavlen. Carl J. Ulrich

Sognerådet i Haslev-Freerslev kommune mente, at der blev behov for en købmandsforretning samt en kro med rejsestald ved den nye jernbanestation, og de anbefalede, at grev Moltke fik krobevillingen. Greven blev altså den første bygherre ved stationen. Den nyopførte kro og købmandsforretning lejede han ud til Carl J. Ulrich.

Kro og købmand var den normale start på en stationsby, og de fleste steder voksede der derefter en bebyggelse frem omkring stationen. I Haslev skete der imidlertid ikke noget de første år. Nye erhvervsdrivende slog sig i

købte ejendommen i 1893, men allerede nogle år forinden havde han bygget til, først en længe med mejeri og forsamlingsal langs Nørregade og i 1898 den store teatersal bag kroen, der efterhånden blev benævnt hotel. (Haslev Museum).

stedet ned i landsbyen, f.eks. en farver og en manufakturhandler - begge repræsentanter for erhverv, der hidtil havde været forbeholdt købstæderne.

I 1877 købte Carl J. Ulrich jord på østsiden af den nye landevej mellem stationen og landsbyen, og han udstykkede her 40 byggegrunde. Ulrich forsøgte ikke med denne udstykning at skabe en sammenhængende bebyggelse ud fra området omkring stationspladsen. Tværtimod lå den nederste grund et stykke oppe ad gaden, nu Jernbanegade 13. Der blev opført nogle få ejendomme i denne

ende af gaden, men størstedelen af den tidlige bebyggelse blev placeret i den øverste, sydlige ende i tilslutning til landsbyen.

På vestsiden af Jernbanegade lå præstegårdens jord. Herfra blev de første udstykninger foretaget i 1884. Grundene lå midt i gaden - heller ikke her blev der fra begyndelsen bygget i nærheden af stationen.

De nye stationsbyborgere betalte 600 kr. for en byggegrund på 689 m², hvor de opførte små énetages huse med nødvendige udhuse og evt. en værkstedsbygning. Der var ikke basis for nogen form for luksus. Pionertidens huse var ganske prunkløse og uden anden udsmykning end en enkel gesims og måske hjørnelisener af røde mursten, hvis den øvrige bygning var opført i gule sten.

Ofte tog husejeren lejere ind, og den enkelte families boligareal kunne derfor være meget beskedent.



Alle forhuse i Jernbanegade blev opført i grundmur, men i udhusene brugte mange bygherrer det billigere bindingsværk. Der er stadig nogle af disse udhuse tilbage, bl.a. dette i nr. 21, opført af postkører Bahn med stald og vognport. (Haslev Museum).



Carl J. Ulrich (1835-1913) er et typisk eksempel på en entreprenør, igangsætter der formår at finde nye niches og kombinationsmuligheder for sin virksomhed. Netop et bysamfund under opbygning kunne tilbyde entreprenørtypen rige udfoldelsesmuligheder.

Ulrich, der som regel omtales ”agent Ulrich”, en hæderstitel han opnåede i 1885, hørte til grevskabets folk, idet han var søn af forstinspektøren (skovrideren) på Bregentved. Han fik en solid handelsuddannelse og etablerede egen forretning i Køge i 1860.

Da Sydbanen åbnede i 1870, begyndte han imidlertid på helt bar bund i den nybyggede købmandsforretning over for Haslev station. Forretningen blev snart udvidet med grovvarerhandel, og Ulrich oprettede mejeri i en tilbygning, hvor også det første elektricitetsværk i byen åbnede i 1895. Han var involveret i mejeridrift andre steder i landet og drev desuden et større landbrug samt svineeksport. Han ejede også et par teglværker.

Med sine jordopkøb i Haslev kom agent Ulrich til at stå for udstykningen i en stor del af byen. Han blev den første formand for Handels- og Industriforeningen og sad i sognerådet 1895-1900.



Pionertidsbebyggelse i Jernbanegade (nr. 42) i begyndelsen af 1890'erne. Savværket flyttede senere til Savskærervej. (Privateje).

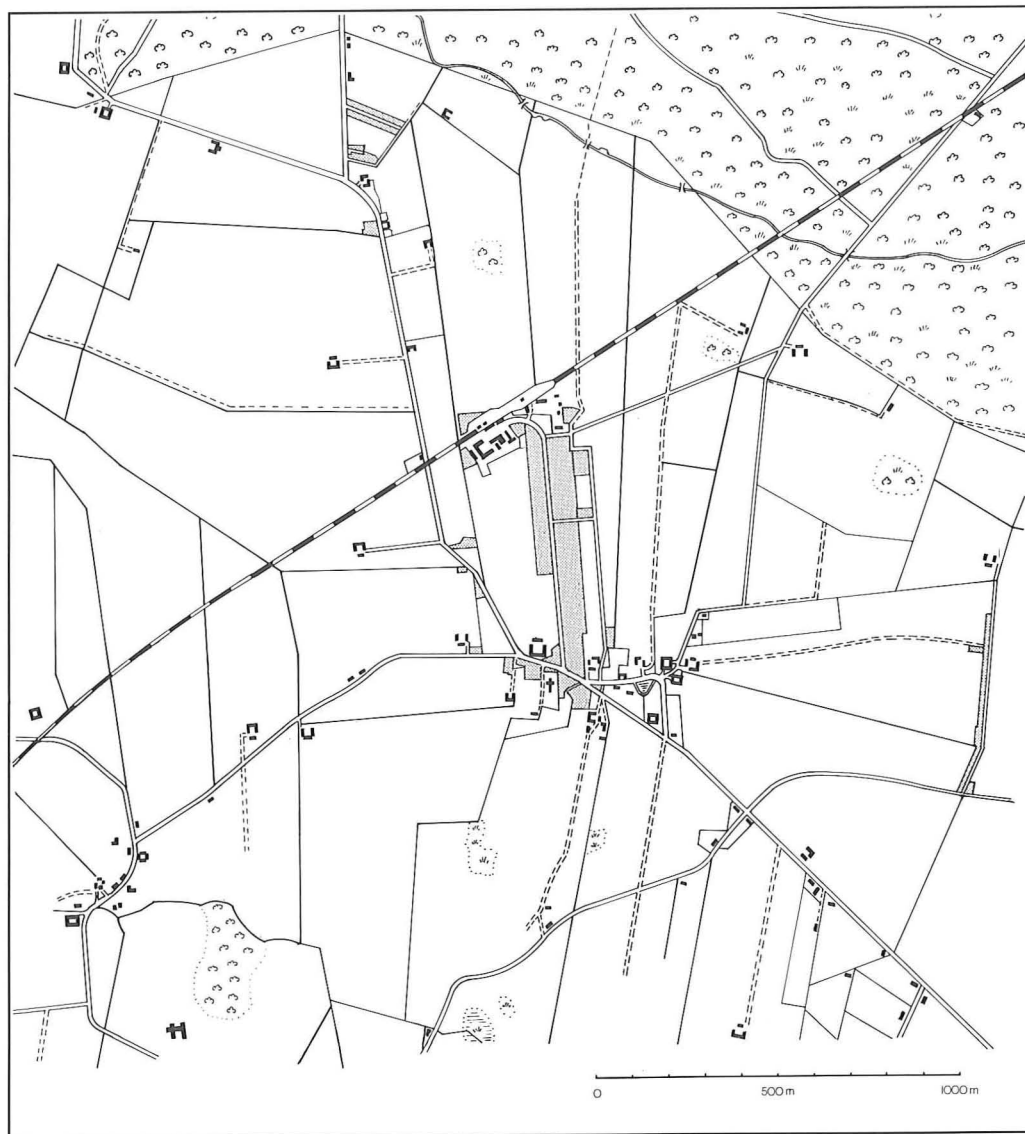
Stationsbyen vokser

I løbet af 1880'erne blev det meste af Jernbanegade bebygget. Befolkningstilvæksten var dog så stærk, at byggeriet ikke kunne følge med, og i 1890 synes der nærmest at have været boligmangel i byen. I 1886 var den store gæstgivergård Axelhus (nu Diskotek Black and White) blevet opført på to af de grunde, der var udstykket fra præstegården. Men på folketællingsdagen den 1. februar 1890 boede der kun to gæster på Axelhus, en skuespiller og en handelsrejsende. Resten af hotelværelserne var optaget af fastboende, både enlige og familier. Da den næste folketælling fandt sted i 1901, var de fleste flyttet fra hotellet. Nogle havde bygget eget hus, andre boede til leje andre steder i byen.

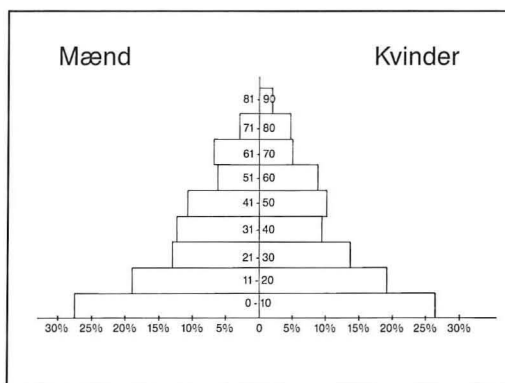
Det var altså et udtalt behov for byggegrunde, der blev opfyldt, da agent Ulrich i 1890 anlagde en parallelgade til Jernbanegade. Den nye gade blev da også hurtigt bebygget. I 1906 fik hele gaden navnet Nygade, men indtil da blev den nederste del kaldt Baggaden og den øverste del Ulrichsgade.

Tilflytningen til den nye by skete for en stor del fra omegnen. Ca. halvdelen af husstands-overhovederne i de familier, der i 1890 boede i den egentlige stationsby, d.v.s. Jernbanegade, de bymæssige ejendomme omkring kirken og bebyggelsen ved stationen, kom fra Haslev og omegn. Knap en femtedel havde deres rod i landdistrikterne på det øvrige Sjælland eller Lolland/Falster. Der var også en del unge købstadfolk og københavnere, som i Haslev så en mulighed for at etablere egen virksomhed.

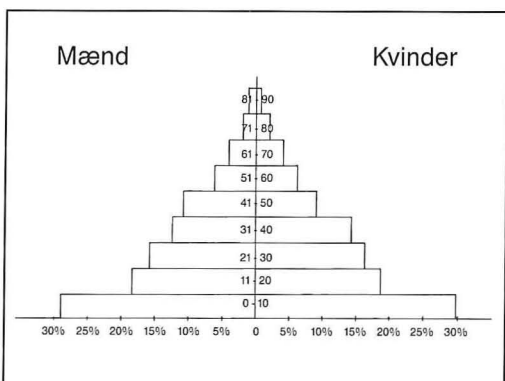
Netop den unge befolkning blev et karakteristisk træk i forhold til den oprindelige Haslev landsby, som det fremgår af de tre befolkningspyramider.



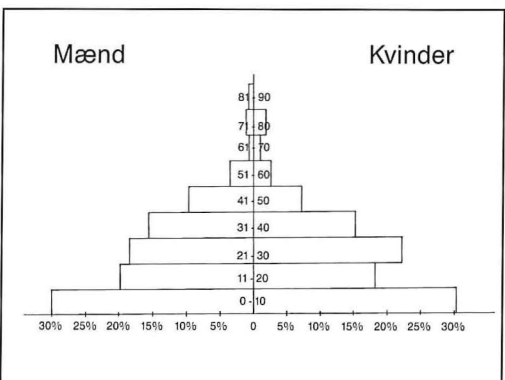
Haslev 1892. Nu var størstedelen af Jernbanegade udbygget, og Nygade var anlagt. I 1890 havde Bregentved etableret Sofiendalsvej som privat vej fra Sofiendal og godsets skove til Haslev station, men udstykningen af byggegrunde ved denne vej begyndte først i 1899. Et stykke nord for byen var et helt nyt arbejderkvarter under udvikling. Her var grundpriserne betydeligt lavere end i byens centrum. Også indfaldsvejen fra Bregentved var ved at blive bebygget.



Procentvis alderssammensætning af befolkningen i Haslev 1870.



Procentvis alderssammensætning af befolkningen i Haslev 1890.



Procentvis alderssammensætning af befolkningen i den egentlig bymæssige del af Haslev 1890.

I 1870 er ikke mindre end 30% af befolkningen over 40 år. I 1890 har den kraftige tilflytning bevirket, at andelen af ældre er faldet markant i forhold til tyve år tidligere. Nu er kun 23% over 40 år, og ser man på den egentlig bymæssige del af byen, er den yngre del af befolkningen endnu mere dominerende end i byen som helhed. Her er kun 14% over 40.

Kilde: Folketællingslister

	Folketal	Stigning i %
1870	653	
1880	806	23,4
1890	1366	69,5
1901	2467	80,6
1911	3668	48,7
1921	4132	12,6

Folketal i Haslev by
 Kilde: 1870 - 1901: Folketællingslister
 Kilde: 1911 - 1921: Statistiske Meddelelser



Maskinbygger Niels Peder Hansen var en af stationsbyens typiske førstegenerations håndværkere. Han var husmandssøn fra Everdrup, hvor han blev født i 1848. I 1877 flyttede han til Troelstrup ved Haslev, giftede sig og etablerede smedeværksted. Seks år senere købte han grund på Jernbanegade og byggede den ejendom, som han er fotograferet udenfor (nu nr. 25). Her boede han ifølge folketællingen 1890 med sin kone, deres fem børn samt en svend og en lærling. Hans

søster og svoger, der var landarbejder, og deres tre børn boede også i huset, og senere flyttede også hans gamle far ind. Fra at være landsbysmed i Troelstrup var N.P. Hansen nu blevet indehaver af et maskinværksted i stationsbyen, hvor han kaldte sig maskinbygger. I 1904 flyttede han til Vestergade og byggede en ny ejendom med værksted bagved. Han døde i 1938. (Lokalhistorisk Arkiv).

Den købstadlignende by



Jernbanegade ca. 1911-16. Forretningerne ligger tæt i gaden, der var domineret af toetages ejendomme. På hjørnet af Jernbanegade og Vestergade ligger den tårnejendom, som var enhver stationsbys stolthed, og som skulle signalere over for omverdenen, at nu var byen for alvor nået ud over landsby-stadiet. (Lokalhistorisk Arkiv).

Fra 1890'erne tog byudviklingen for alvor fart i Haslev. Befolkningstallet steg med ikke mindre end 80,6% mellem 1890 og 1901, og i 1911 var byen med sine 3.668 indbyggere blevet landets største stationsby. Den var nu større end mange af de gamle købstæder.

Omkring århundredskiftet blev Haslev ofte karakteriseret som en "købstadlignende" by. Nybyggerpræget over den tidligste bebyggelse langs Jernbanegade forsvandt hurtigt. Grøfterne blev fyldt op, og der blev anlagt fortove. Mange huse i byens hovedgade fik to etager med forretninger i hele stueetagen, og husrækken var sammenhængende over lange strækninger. Nogle af de tidlige énetages hu-

se blev forhøjet, andre måtte vige pladsen for nybygninger efter kun tyve år. I de nye ejendomme efterlignedes købstædernes byggestil. F.eks. fik Haslev i 1911 en moderne forretningsejendom med tårn og spir på hjørnet af Jernbanegade og Vestergade.

Haslevs erhvervsdrivende med agent Ulrich i spidsen stiftede i 1892 en Handels- og Industriforening med det formål at søge byens interesser fremmet, i første række gennem forhandlinger med sognerådet. Blandt foreningens programpunkter kan nævnes etablering af en torveplads, gadelys, flytning af Søtorup Apotek til Haslev og placering af et nyt amtssygehus i byen. De tre første punk-

Byggegrunde

af Matr.-Nr. 11a, Haslev, er til Salg ved Hønvendelse til Sagfører Damgaard, Haslev.

Byggegrunde

er til Salg af Matr.-Nr. 8a ved Vandtaarnet.

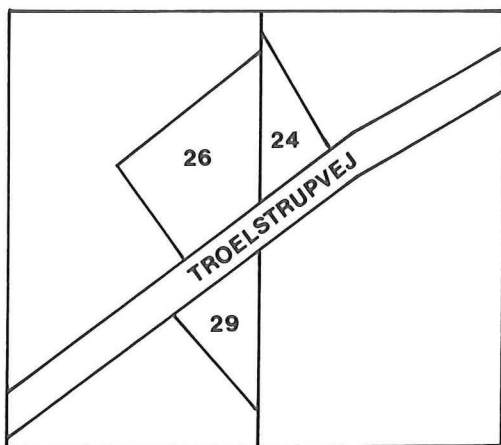
Vand, Gas og Kloak nedlægges.
Hans Sørensen,
Haslev.

Haslev Posten 13.10.1911

ter lykkedes i løbet af få år, medens man måtte vente på sygehuset helt til 1915. Foreningen var også inde i billedet, da der kom planer frem om gasværk i Haslev, men det endte med et rent kommunalt værk, som blev bygget i 1899.

Byen bredte sig på begge sider af Jernbanegade med et system af parallel- og sidegader, og der blev bygget langs alle udfaldsvejene - Bregentvedvej/Moltkesvej, Troelstrupvej, Ringstedvej og Sofiendalsvej. Der lå ingen overordnet plan bag udstykningen af alle disse byggegrunde med tilhørende vejanlæg. De skel, der var lagt mellem landsbyens gårde ved udskiftningen i 1800, dannede stadig grænser mellem de forskellige udstykninger. Det bevirkede, at byggegrundene mange steder fik uhensigtsmæssige former med meget spidse vinkler, fordi en grund som hovedregel kun blev udstykket fra én parcel.

Dette forhold var også lige ved at gøre Vestergade til en blind gade. Da provst Weber var i færd med at anlægge gaden i 1892, kunne han naturligvis kun disponere over præstegårdens jord. Den nystartede Handels- og Industriforening, der netop havde til formål

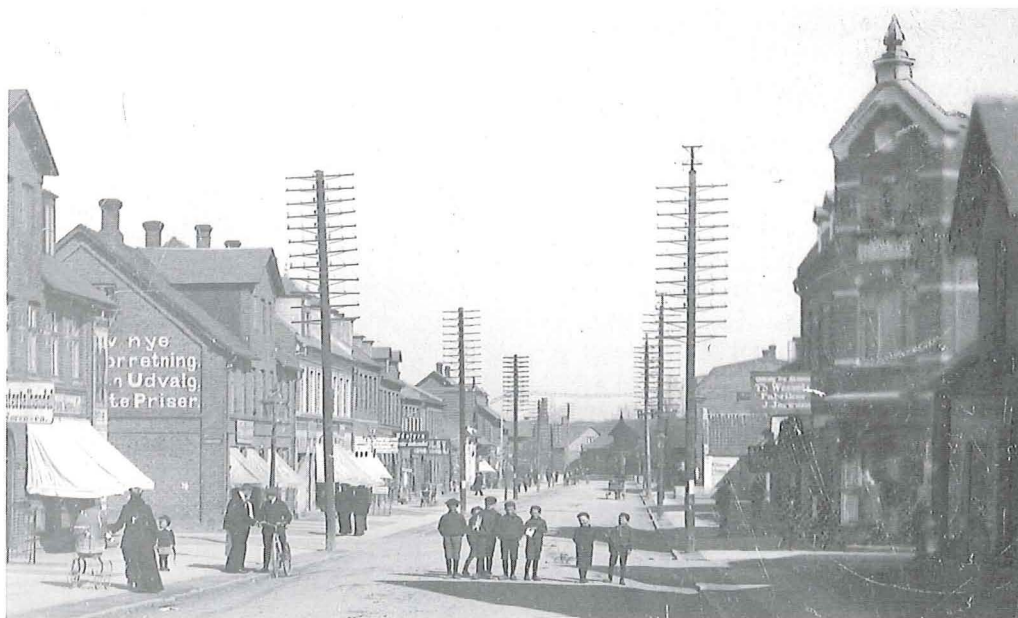


Spidse grunde på Troelstrupvej omkring et markskel. Dette skel udgør tillige grænsen mellem Haslevs og Troelstrups marker.

at se på *hele* byens tarv, påpegede, at det ville være mest fornuftigt, hvis den nye gade blev ført videre over den gamle skolelod og helt frem til landevejen (nu Præstevænget), og denne henstilling blev heldigvis fulgt.

Der var ingen, der havde tænkt på at reservere arealer hverken til offentlig brug, herunder torveplads, eller til industrivirksomheder. Torvepladsen blev efter mange diskussioner anlagt ved Nygade i 1893. Industrien fik plads umiddelbart nord for jernbanen, men denne hensigtsmæssige placering skyldes snarere et tilfælde end en bevidst planlægning. Agent Ulrich havde udstykket det pågældende område til små byggegrunde, men de var ikke nået at blive solgt, før der i slutningen af halvfemserne blev bygget slagteri m.m.

Jernbanegade 1892 samt o. 1905. Vejtræerne blev erstattet med gadelygter i 1894. Det lille hus med det hvide stakit blev revet ned i 1899, og i stedet blev der opført en stor forretningsejendom på hjørnet. (Lokalhistorisk Arkiv).



Kvarterer og hustyper

Som andre stationsbyer begyndte Haslev med en enkelt gade, hvor alle tilflyttere bosatte sig. Men så snart der blev anlagt sidegader og parallelgader, var begyndelsen til kvarterdannelse gjort. Der udskilte sig en hovedgade med butikker og nogle deciderede beboelsesområder - i større byer som Haslev også med en social differentiering.

Jernbanegade blev byens hovedgade og sammen med Vestergade forretningsstrøget. Efterhånden som forretningsejendommene afløste pionertidens småhuse, blev dette præget mere og mere udtalt. Men i tyverne lå der stadig en del af pionertidens bygninger i gaden, f.eks. handelsmand Christen Pedersens store ejendom, der nærmest havde karakter af en landbrugsejendom (nu erstattet af Jernbanegade 13-15). Haslev Andelsmejeri lå fra 1889 også midt i hovedgaden (nu nr. 46) og mindede om, at byen trods sit moderne præg ikke var en købstad.

De håndværkere, der ikke havde brug for butik, søgte til sidegaderne. I flere af de gader, der nu kun rummer beboelse, findes ejendomme med store udhuse, hvor der engang har været værksteder.

Nygade og gaderne nord for banen blev sammen med Nordskovbebyggelsen byens arbejderkvarterer. Her slog arbejdere og håndværkersvende sig ned og byggede deres små huse, men der kom ikke ret meget erhverv i disse gader.

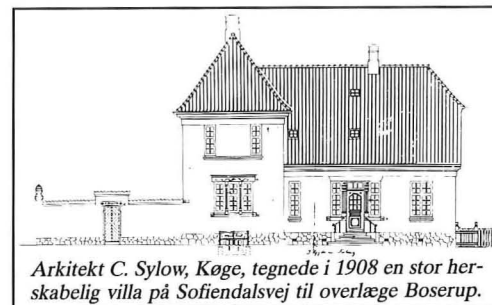
Rundt om Haslevs centrum blev der anlagt flere gader, hvis bebyggelse fik villakarakter. Det gælder først og fremmest Sofiendalsvej, hvor byens største villaer blev opført, men også Allégade og Bredgade samt en del af Troelstrupvej. Husene her adskilte sig både i størrelse og stil fra de små anonyme arbejderhuse.



Pionertidens typiske beboelseshus var et lille kvadratisk murstenshus med sadeltag. To stuer vendte mod gaden. Kun den ene - spisestuen - blev brugt til daglig. Den anden var den fine stue. Her stod familiens plydsmøbler og de fine pynteting, men stuen blev kun taget i brug ved specielle lejligheder. Bag stuerne lå soveværelse og køkken samt trappe til 1. sal, hvor der normalt var indrettet et par værelser. En udbygning rummede lokum og vaskehus samt brændehus. Billedet er taget på Moltkesvej, men hustypen ses i dag navnlig i Nygade. (Haslev Museum).



Bedre Byggeskik-stilen findes i en række huse i Haslevs sidegader, bl.a. denne villa på Vestervang, der blev opført for købmand Rs. Chr. Pedersen i 1915. Harald Lønborg-Jensen, der i samme periode stod for Haslev kirkes ombygning, tegnede villaen. (Privateje).

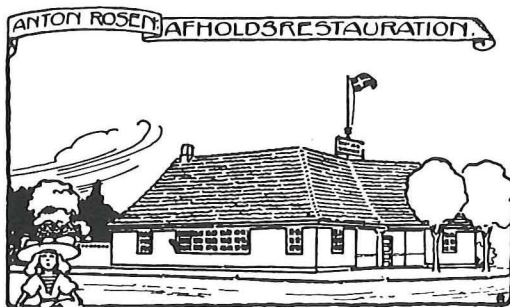


Arkitekt C. Sylow, Køge, tegnede i 1908 en stor herskabelig villa på Sofiendalsvej til overlæge Boserup.

Stationsbyernes omdømme

Stationsbyerne fik hurtigt ry for at være både kedelige, grimme og smagløse. Det var i hvert fald den almindelige opfattelse inden for arkitektkredse. En af Haslevs tømrermestre, Rasmus Brüel, havde også øje for den "Elendighed, der findes med Hensyn til Byggeri, saavel i mindre Byer som paa Landet og Handelspladser", som han skrev i en henvendelse til Akademisk Arkitektforening i 1907. Han sluttede brevet: "Der bygges mange baade store og kostbare Bygninger paa Landet, som tegnes af en Tømrer eller Murer, der har gaaet paa Højskole en Vinter; det er rene Forbrydelser, hvad der præsteres i den Retning, og jeg synes ikke, det med Rette kan forsvares, at Landet skal skamskændes paa den Maade, hvorfor jeg vil anmode Arkitektforeningen om hurtigst at tage Sagen op."

En gruppe arkitekter fulgte Brüels og andres opfordring. På landsudstillingen, der blev holdt i Aarhus i 1909, byggede de en hel stationsby i en stil, som de mente passede til de nye byer på landet. I udstillingsbyen blev traditionerne fra teglstensbyggeriet i de gamle købstæder og i de sydvestjyske bondegårde og huse brugt som udgangspunkt. Det fortælles, at en besø-

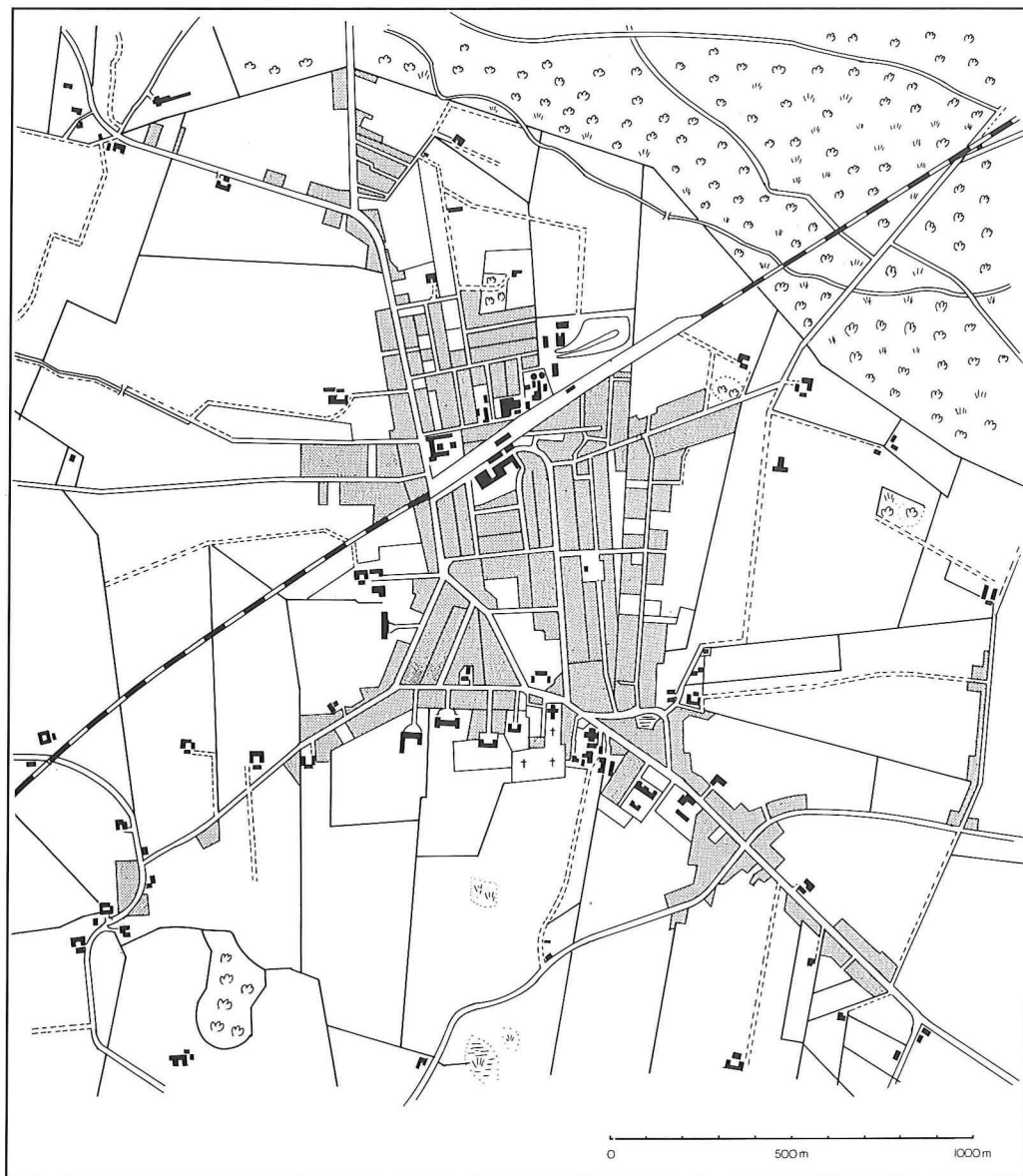


Fra landsudstillingens stationsby.

gende med let undren konstaterede, at de huse havde han da set før. Hvad han måske havde ment som en kritik, tog arkitekterne som udtryk for, at deres intentioner var lykkedes.

Nogle stationsbyhåndværkere opfattede dog arkitekternes initiativ som formynderi. For det første kunne de ikke indse, hvorfor stationsbyborgerne ikke måtte bygge moderne huse med de udsmykninger og farver, som de selv kunne lide, for det andet var det helt urealistisk at forestille sig, at byggeriet i stationsbyernes midte kun skulle være i én etage som på Aarhusudstillingen - det var grundene simpelthen for dyre til. Dybest set bestod konflikten i, at arkitekterne opfattede stationsbyerne som byer på landet, medens deres indbyggere selv havde ambitioner i retning af, at deres byer skulle ligne købstæderne.

Arkitekternes bestræbelser udmøntede sig i en såkaldt "tegnehjælp", hvor bygmestre kunne sende deres tegninger ind og få dem rettet til. I 1915 stiftedes foreningen Bedre Byggeskik, der gennem kurser, udgivelse af mønstertegninger m.m. fik stor indflydelse på byggeriet i 1920'erne. Her kom nogle af ideerne fra landsudstillingens stationsby til udførelse, men tidspunktet var forpasset til, at disse strømninger kunne sætte deres præg på stationsbyernes midte.



Haslev 1927. Byen var nu vokset til alle sider gennem et system af parallel- og sidegader, og de fleste gader var næsten helt udbygget. Men størstedelen af Haslevs gårde kunne stadig drives som landbrug; de havde kun afgivet smalle strimler jord langs de eksisterende veje.

Handel og håndværk

Den nye stationsby fik sin hovedfunktion som servicecenter for oplandet. Som de fleste andre stationsbyer voksede Haslev op i en periode, hvor landboerne i stadig højere grad blev afhængige af at skulle købe varer og tjenesteydelser, som tidligere var blevet produceret på den enkelte gård. F.eks. købte man nu brød hos bageren og øl på det lokale bryggeri eller hos købmanden.

Også landsbyværers håndvævede stoffer blev i disse år afløst af fabriksvarer, som manufakturhandlerne solgte. Det var heller ikke længere en selvfølge, at lokale sypiger og skræddere eller måske bondekonerne selv syede tøjet. Tøj fra konfektionsfabrikker tog konkurrencen op med de lokale produkter, og skrædderne blev også forhandlere af færdigt tøj. Det blev i det hele taget kendetegnende for den nye bys håndværkere, at de kombinerede deres håndværk med butikshandel, hvor også fabriksfremstillede varer blev solgt.

Mekaniseringen af landbruget skabte grund for maskinfabrikanter. Det var ofte tidligere landsbysmede, der tog produktionen af



Rasmus Henriksen overtog i 1901 en blikkenslagerforretning i et lille hus på Jernbanegade (nu nr. 24). Bygningen var indrettet som de fleste andre af pionertidens huse med butik i den ene ende og bolig i den anden. Værkstedet lå i en bagbygning. Henriksen rev det lille hus ned og byggede en stor toetages ejendom med mansard i 1929. (Haslev Museum).

nye moderne maskiner op. I Haslev boede der i februar 1901 fire maskinfabrikanter eller maskinbyggere, men inden året var omme, havde endnu en uddannet smed slået sig ned med maskinproduktion i Haslev. De var alsidige, men havde også hver deres specialer, f.eks. hakkelsesmaskiner eller knusemaskiner. De fleste maskinfabrikanter boede og havde deres værkstæder på Jernbanegade, og på fortovet foran ejendommen kunne man se endog store landbrugsredskaber udstillet. Det var tydeligt for enhver, der færdedes i Haslev, at her var kundekredsen først og fremmest landboerne.

I annoncer henvendte de handlende sig di-

rekte til landboerne med varer som landbrugsredskaber eller arbejdstøj. Flere af de forretningsdrivende aftog også landboernes produkter som f.eks. læderhandleren, der købte huder og skind, talg, uld og hår. Manufakturhandlerne tog uld og klude som en del af betalingen, de sidste rester af bøndernes gamle naturalieøkonomi.

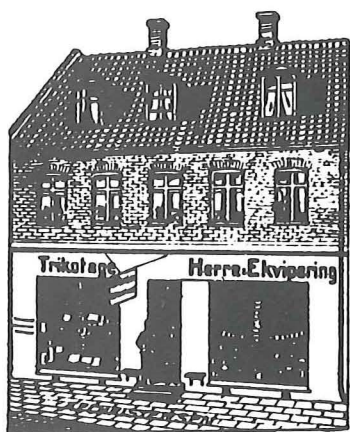
Annoncerne er hentet fra de to annonceaviser i byen: Haslevitten, der blev udgivet af Haslev Handelsforening 1905-20, og Haslev Posten, startet af redaktør og bogtrykker C. Bagger i 1911.

Høsthandskerne

er hjemkomne hos

Otto Engell,
Haslev.

Haslevitten 15.8.1912.



A. P. Christensen.

Haslev største Trikotagelager samt Herre-Ekvipering.

staar paa Højde med 1. Klasses Skræderi
efter Maal og dog betydelig billigere. **Ride-
dragter, Diplomat og andre Ekstra-
Bestillinger** efter Maal. Leveres med fuld
Garanti for god Pasform.

Alt i **Arbejdstøj** for enhver Pung.

Leverander til Varelotteriet.

Haslevitten 14. 7. 1910.

Byen var afhængig af landbrugets årsrytme, og i forbindelse med skiftedagene 1. maj og 1. november havde de handlende ekstra mange gode tilbud og holdt også søndagsåbent. De dage flokkedes de mange tjenestefolk fra omegnen i byens gader for at købe ind efter at have fået udbetalt det sidste halve års løn.

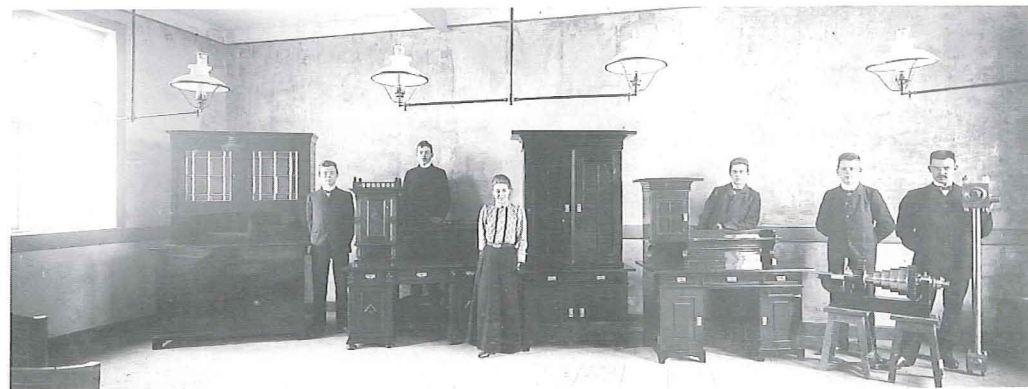
I flere sjællandske stationsbyer møder man en helt speciel erhvervstype, nemlig den jyske uldkræmmer, der med et uldhandlerpas havde rejst rundt på landet og solgt trikotagevarer. Nogle af uldkræmmerne så en mulighed for at få egen forretning i de nye byer, hvor de slog sig ned som manufaktur- og herreekviseringshandlere. I Haslev kom der tre, hvoraf de to blev i byen. A. P. Christensen begyndte med maskinstrikkeri ved siden af manufakturforretningen, og Jesper Jespersen-Skree drev skrædderi sammen med sin herreekviseringsforretning.

Selvstændige erhvervsdrivende kvinder havde der ikke været mange af på landet tidligere, men stationsbyerne gav nye muligheder

for enlige kvinder, der ville etablere egen forretning. Deres foretrukne brancher blev modepynt, broderi, manufaktur, vaskeri og pensionat. Desuden har byen i tidens løb haft adskillige kvindelige fotografer, et fag man kun lære på to-tre måneder.

Otto Helms var læge i Haslev fra 1894 til 1907 og videregav sine indtryk fra byen og egnen i en erindringsbog, der blev udgivet i 1940. Han omtaler bl.a. ”den lille, opvoksende Stationsby Haslev med en Befolkning, der hovedsagelig bestod af yngre Mennesker tilflyttede alle Vegne fra, for en Del fra den nærmeste Omegn, Haandværkere og Handlende, næppe altid stærkt faguddannede. Jeg husker, da Boghandleren og Glarmesteren kom op at skændes om deres Kvalifikationer til at indramme Billeder, og Glarmesteren til Modparten bemærkede: Du er jo ikke Fagmand, du er kun en falleret Købmand, hvortil Boghandlerens Svar lød: Og din Faguddannelse består i, at du har passet Sognefogedens Kør.”

Netop uddannelsen af de unge håndværkere var et vigtigt punkt på håndværkerforeningens program i Haslev ligesom i andre byer. Håndværkerforeningen var oprettet allerede i 1882. I 1897 lykkedes det at få etableret teknisk skole, fra 1901 i egen bygning på Bregentvedvej, og der blev også givet tilladelse til, at der kunne aflægges svendeproeve i Haslev.



I april 1904 aflagde de første seks lærlinge svendeproeve i Haslev. Indtil da var det foregået i Køge. De nybagte svende er fotograferet med hver deres svendestykke. (Haslev Museum).

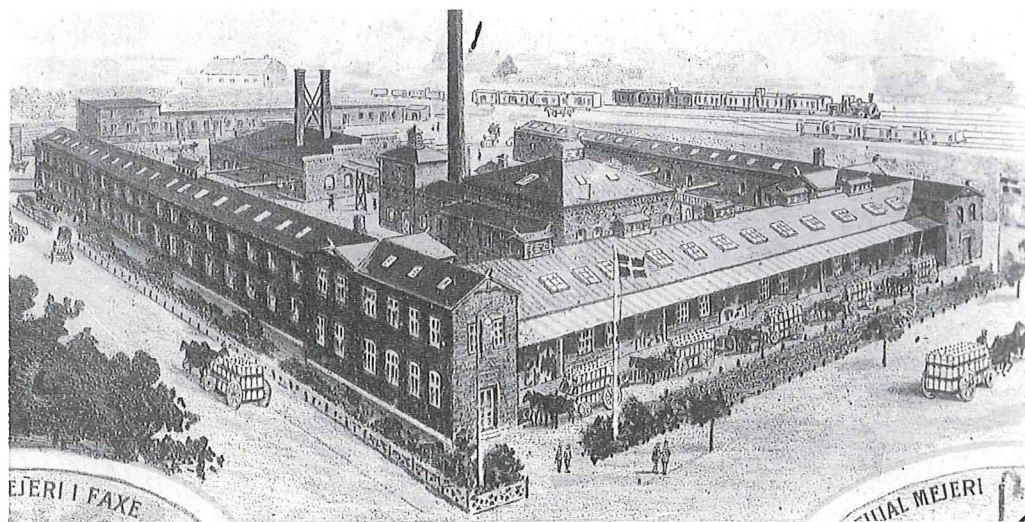
De store virksomheder

”Den hele Lervarefabrik er vel i og for sig ingen stor Historie, men med den er Begyndelsen til Fabrikvirksomhed i Haslev gjort.” Med bl.a. disse optimistiske ord blev Haslev Lervarefabrik præsenteret i Folketidende i juni 1898. Lervarefabrikken blev en af de mange virksomheder i byen, der repræsenterede overgangen mellem håndværk og fabriksdrift. Det fabriksmæssige gik først og fremmest på virksomhedens organisation - et aktieselskab, som en række af byens erhvervsdrivende havde skudt kapital i. Hvad angår produkterne var lervarefabrikken en blanding mellem gammelt og nyt. Fabrikken fremstillede køkkentøj i former og farver og efter teknikker, der var helt identiske med de gamle pottemageres arbejde. Men derudover havde man en produktion af moderne pyntegenstande - græske vaser, store urtepotte-skjulere m.m.

I de følgende årtier opstod der flere mindre fabriksvirksomheder i Haslev, f.eks. en fabrik for stueorgler, en mineralvandsfabrik og en margarinefabrik.

Op mod århundredskiftet blev der oprettet et par store virksomheder, der begge drog fordel af beliggenheden ved jernbanen, og som havde en produktion, der rakte langt ud over Haslevs opland. Der var i begge tilfælde tale om forædlingsvirksomheder for landbrugsprodukter, nemlig et andelssvineslagteri og det store mejeri Trifolium.

Næsten alle svineslagterier blev placeret i købstæder. I sammenligning med andelsmejerierne havde andelsslagterierne nemlig leverancer fra et stort opland. Men i Haslev rejste der sig i 1896 røster for, at byen selv burde have et slagteri. Landmændene havde hidtil leveret svin til andelsslagteriet i Køge eller til private opkøbere, der ikke altid gav så høje priser, som leverandørerne kunne ønske.



Trifolium. På reklametegningen ses det store mejeri i fugleperspektiv - og bygningerne er i hvert fald ikke tegnet mindre, end de er i virkeligheden. (Lokalhistorisk Arkiv).



Haslev Svineslagteris medarbejdere ca. 1925. Slagteriarbejderne organiserede sig i en fagforening allerede i 1896, og året efter tog de sammen med andre fagforeninger initiativ til oprettelse af en socialdemokratisk vælgerforening i Haslev. (Lokalhistorisk Arkiv).

Som i så mange andre tilfælde kom initiativet fra agent Ulrich, der selv drev svineproduktion og -eksport, men agenten understregede, at han handlede på opfordring af talrige landmænd fra egnen.

Byens borgere viste stor interesse for at få placeret et slagteri i byen, og mange støttede planen ved at tegne sig for en bestemt leverance, selv om de ikke selv holdt svin, men måtte købe dem hos en gårdmand. Bestyrelsen blev sammensat af leverandører fra hele oplandet med gårdejer og landboforeningsformand Ole Olsen, Tjæreby, som formand. De første ti år var Haslev by repræsenteret i slagteriets bestyrelse gennem urmager Chr. Jensen. Agent Ulrich gik aktivt ind i arbejdet, idet han fungerede som direktør i etableringsperioden.

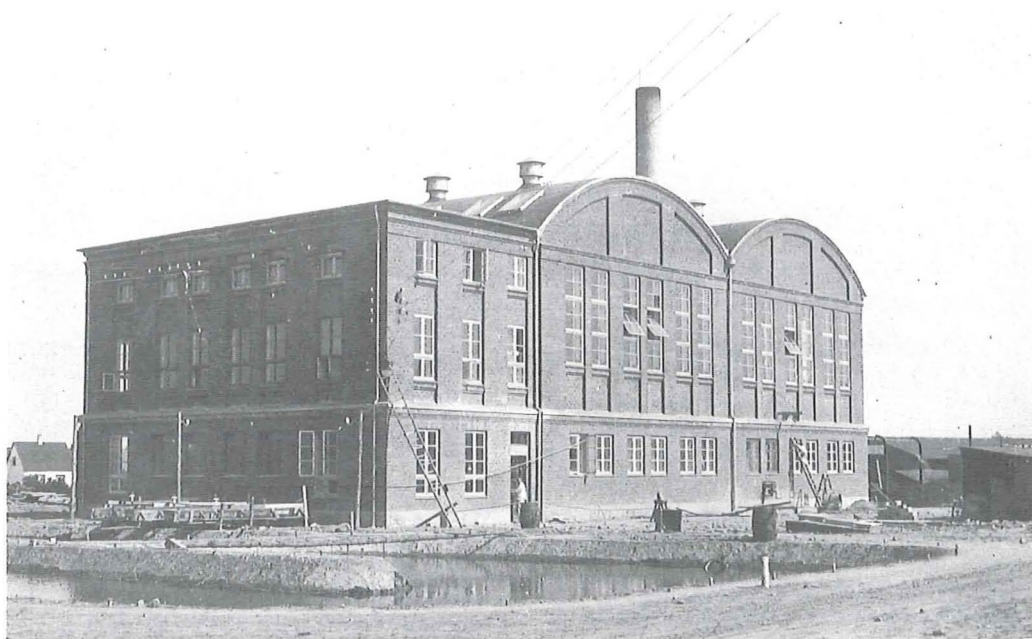
Slagteriet blev placeret umiddelbart nord for banen på en del af den gamle præstegårdsjord, som agent Ulrich havde købt og

udstykket til byggegrunde. Der blev også lagt jernbanespor ind på området.

Der var bygget andelsmejeri i Haslev allerede i 1889, men her var herregårdene ikke med. På initiativ af forpagter Viggo Ulrik fra Sofiendal slog de store gårde sig sammen og etablerede i 1899 det kæmpemæssige mejeri Trifolium i Haslev. Hovedproduktionen bestod i smør og ost til eksport, og mejeriet blev præsenteret i England som The Danish Estates' Butter Factory.

Også Trifolium fik sin placering i umiddelbar tilknytning til jernbanen og blev et markant islæt i bybilledet med sine store bygninger tegnet af arkitekt Gotfred Tvede.

Den tredje store virksomhed i Haslev blev SEAS. Det Sydøstsjællandske Elektricitets Aktieselskab blev stiftet i 1912 med henblik på at forsyne Stevns og Dalbyområdet med elektricitet. Da der hurtigt meldte sig interesse også vest for Sydbanen, valgte man at



SEAS' kraftstation blev også placeret nord for banen. I forbindelse med kraftstationen blev der anlagt en kunstig sø til kølevand. (Lokalhistorisk Arkiv).

Enhver Smag kan tilfredsstilles med

TRIFOLIUMS OST

som produceres i 50 forsk. Kvaliteter og Størrelser.

TRIFOLIUMS OST

er endnu uovertruffen i Velsmag og forhandles over hele Jorden.

Trifoliums Ost

er renskorpet, let skærpig, præsenterer sig godt og er i Forhold til Næringsværdien prisbillig.

Spis Trifoliums Myseost

o o hver Dag. o o

Myseost er det mest nærrende Næringsmiddel for Børn og Voxne, raske saavel som svage, og Lægerne ved de største Badehoteller ligefrem beordre Nydelse af denne Ost.

Trifoliums Ost er dansk

og erstatter rigelig al udenlandsk Ost.

Annonce i kataloget fra amtsudstillingen i Haslev 1906.

placere kraftstationen ved Haslev station i stedet for ved en af Østbanens stationer, som det oprindeligt havde været tanken. Værket blev sat i gang i 1914. Der eksisterede i forvejen et jævnstrømsværk, som forsynede det indre af Haslev by med strøm. Værket, der siden 1908 havde haft til huse i den nuværende museumsbygning i Frederiksgade, blev købt af SEAS i 1922 og nedlagt efter få år.

Disse store virksomheder med deres mange ansatte bidrog til at befæste Haslevs position i forhold til andre stationsbyer på egnen.

Hasle-Freerslev kommune

Haslev stationsby voksede ligesom andre stationsbyer op i en sognekommune. I kraft af den kommunale valglov havde gruppen af jordbesiddere flertal i sognerådet. Det var nemlig ikke alle vælgere, der havde stemmeret hver gang, der blev holdt sognerådvalg. Når den største halvdel af sognerådet, altså flertallet, skulle vælges, kunne kun den højst beskattede femtedel stemme, og da skatterne hovedsageligt blev udskrevet som ejendoms-skatte, havde gårdejerne som regel magten i landkommunerne. De kunne derfor blokere for initiativer, der snævert set kun kom beboerne i en ny stationsby til gode. Mange steder havde sognerådene ry for at sidde overordentligt fast på pengekasen og undgå enhver udgift, som i deres øjne ikke var strengt nødvendig.

Denne privilegerede valgret blev afskaffet med kommunaloven af 1908. Herefter blev hele sognerådet valgt på én gang, og samtlige vælgere, der nu også indbefattede kvinder og tjenestefolk, havde stemmeret.

I Haslev blev byboerne første gang repræsenteret i sognerådet i 1889, da tømrer og købmand H. F. Hansen på Snagen blev valgt. Ved det næste valg fik også agent Ulrich sæde i sognerådet, og de følgende år blev byens repræsentation stadig større.

Til forskel fra de fleste andre stationsbyer var det aldrig en gårdmand, der sad som sognerådsformand i Hasle-Freerslev kommune. Denne post havde Bregentved haft siden 1851. Først var godsforvalteren formand, dernæst lensgrevens sekretær og fra 1880 lensgreve Frederik Moltke selv.

Sognekommunerne skulle administrere tre store sagsområder: skolevæsen, fattigvæsen og vejvæsen. I mange stationsbyer var byboerne henvist til at etablere vandværk, gadebe-

lysning og eventuelt gasværk på privat initiativ, fordi kommunen som nævnt kun nødvendigt gav sig i kast med at løse opgaver, der var specifikke for en ny bydannelse. I Haslev blev både gadelys, vandværk og gasværk imidlertid etableret i kommunalt regie. Dette kan måske tages som udtryk for, at kommunen i grev Moltke havde en sognerådsformand, der så at sige stod over de interesse modsætninger, der andre steder lagde sig hindrende i vejen for kommunale løsninger af stationsbyanliggender.

Som i de fleste andre stationsbyer afstod sognerådet helt fra at forsøge at styre udviklingen gennem nogen form for byplan. Kommunen skulle udtale sig, når udstykningsansøgninger blev ekspederet, men der er ingen eksempler på, at man blandede sig i lodsejernes dispositioner. Derimod afslog sognerådet ofte at anbefale næringsansøgninger, især til restaurations- og krobevillinger.

Det bekendtgøres herved, at ordinært Sogneraadsmøde afholdes Tirsdag d. 18. ds., Eftermiddag Kl. 2, paa ernbanehotellet i Haslev.

Hasle-Freerslev Sogneraad, den 17. September 1917.

P. S. V.

Moltke-Bregentved.

Sogneraadsmøderne blev stadig holdt på Jernbanehotellet, selv om sognerådet fik eget kontor i Jernbanegade i 1917. Da der skulle bygges politistation i byen i 1919, prøvede man at få amtet med i et projekt, der skulle omfatte både dom- og rådhus, men fik den besked, at når Slagelse kunne klare sig uden rådhus, kunne Haslev vel også! Næstved Avis/Haslev Avis 17.9.1917.



Frederik Chr. Moltke (1854-1936) arvede Bregentved i 1875. Fire år senere blev han valgt ind i sognerådet i Hasle-Freerslev kommune, og ved det konstituerende møde den 3. januar 1880 valgte sognerådet den da kun 25-årige lensgreve som formand. Ved de følgende valg blev han stemt ind med det største stemmetal, og han bevarede posten som sognerådsformand til 1921, hvor han ikke genopstillede.

Fr. Moltke udvidede sine forfædres tradition for patriarkalsk styre af godset til også at omfatte virket som sognerådsformand. Som følge af hans formandsskab havde kommunen helt frem til første verdenskrig så godt som ingen udgifter til administration - den blev varetaget fra Bregentved godskontor, og sekretærhjælp samt omkostningerne ved sognerådets møder på Jernbanehotellet betalte greven af egen lomme. Han var af natur og politisk overbevisning konservativ. Med sit venlige og retsindige væsen mødte han dog ikke større politisk modstand, og selv i en tid med en temmelig perfid avisdebat, var der ingen, der drog hans personlige hæderlighed i tvivl.

Skolen

Skolevæsenets udvikling kan illustrere, hvor stærkt byen voksede.

Den gamle rytterskole fra 1724 ved gadekæret blev i 1870 afløst af en ny toetages skolebygning i landsbyens nordøstlige udkant. Skolegangen var dengang indrettet som i de fleste andre landsbyskoler. De 114 børn var delt i to klassetrin med hver to klasser. Da børnene kun gik i skole tre dage om ugen, kunne hele undervisningen klares af to lærere.

I 1881 var antallet af undervisningspligtige børn nået op på 143, og der blev oprettet et tredje klassetrin. Skolen havde stadig fire klasser, idet nu kun ældste klasse var delt i to. I takt med stationsbyens vækst tog stigningen i antallet af børn i den skolepligtige alder for alvor fart. I 1891 var det nået op på 207, i 1895 301, i 1900 410 og i 1910 504. For at lette trykket på kommuneskolen oprettedes der i 1890 en kommunal forskole.

I 1893 indførtes skolegang hver dag, men uden at timetallet blev forøget - det var for de ældste elever på 24 timer om ugen i sommer-tiden og 18 timer om vinteren. De små elever gik i skole 18 timer om ugen året rundt.



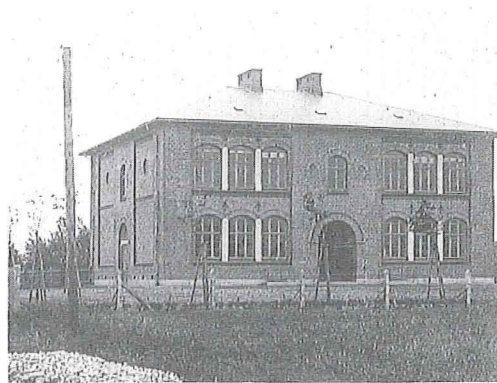
Skolebørn. Nogle af eleverne på Haslev kommuneskole ca. 1903. (Udsnit af gruppebillede på Lokalhistorisk Arkiv).



Haslev skole fra 1870, nu Gamle By 16. (Det kongelige Bibliotek).

Haslev skole var avanceret af en landsbyskole at være, men skolegangens omfang kunne alligevel ikke opfylde behovet hos de nye byboer. Derfor blev der oprettet flere privatskoler, hvor børnene gik i skole hele dagen seks dage om ugen, og hvor der bl.a. blev tilbudt undervisning i fremmedsprog. I 1887 fik en fjerdedel af børnene (45) undervisning i privatskoler eller i hjemmet.

Som i mange andre stationsbyer blev der også oprettet en privat realskole i Haslev. Det skete i 1894, da Olaf Lange begyndte undervisningen på sin skole, der fik 8 klassetrin. Herefter forsvandt de andre privatskoler, og



Haslev skole fra 1896-97, nu Grøndalsskolen. (Lokalhistorisk Arkiv).

tilbage var kun en pogeskole for børn fra seks til ni år. Den blev oprettet i 1896 og fungerede i ti år. I pogeskolen gik mellem 11 og 22 elever fordelt i to klasser, altså en helt anderledes lav klassekvotient end kommuneskolens, der nogle år kunne nå op omkring de 40 i de små klasser.

Kommunen måtte allerede bygge ny skole igen i 1896-97, den nuværende Grøndalsskolen. På det tidspunkt var der knyttet fem lærere til skolen. Eleverne var fordelt på seks klassetrin, og skolen havde efterhånden fjernet sig meget fra en almindelig landsbyskole. Der blev f.eks. undervist i fysik, naturhistorie, verdenshistorie og tegning, og pigerne havde håndarbejde. Fra 1904 fik skolen syv klassetrin.

I 1918 blev Haslev kommuneskole endelig købstadordnet, og det blev slået fast, at skolen havde syv klassetrin med så mange parallelklasser, som der var behov for. Lærerne fik højere løn, end de havde haft i landsbyskolen, og det blev derfor nemmere at holde på dygtige lærere. Der var nu ansat en overlærer, fem lærere, fire lærerinder og en timelærerinde.



Olaf Langes private realskole på Tingvej. Gennem hele skolens levetid ydede kommunen økonomisk støtte i form af fripladser og kontant tilskud - realskolen udskød jo tidspunktet for kommunens egen investering i en overbygning på kommuneskolen. Realskolens bygning indgår nu i SEAS's administrationsbygning. (Lokalhistorisk Arkiv).

Indre Mission og skolerne

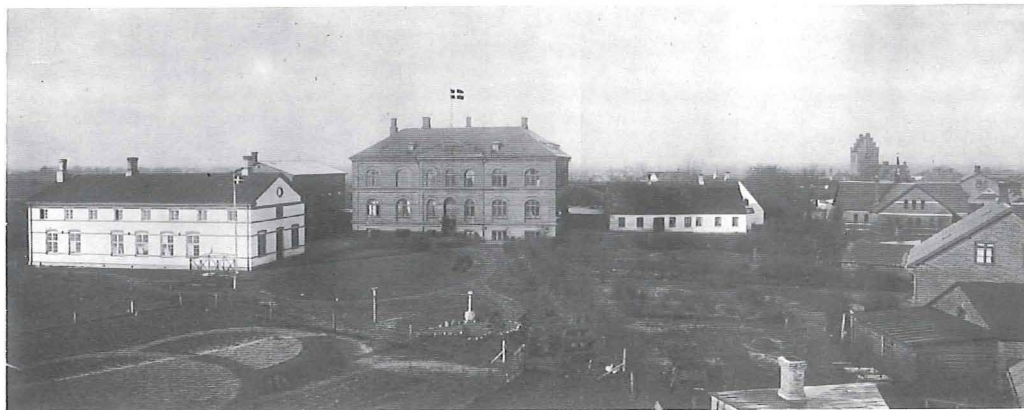
I slutningen af 1860'erne nåede den gudelige vækkelsesbevægelse til Hasleveggen. Her sluttede de fleste vakte sig til den folkekirkelige lægmandsbevægelse Indre Mission og nogle få til sekten Den katolsk-apostolske Kirke. Blandt missionsfolkene var gårdejer i Haslev Jens Andreassen og gårdbestyrer i Søtorup Hans Henrik Madsen. De vakte holdt opbyggelige møder, de såkaldte forsamlinger, rundt omkring i hjemmene og i præstegården.

På en grund ved Jens Andreassens gård midt i Haslev landsby blev Sjællands første missionshus opført i 1879 - en grundmuret, stråtrækt bygning, der efter sigende kunne rumme 600 mennesker. Her mødtes missionsfolkene to gange om ugen for at høre gudelige foredrag og tale om kristelige emner. Missionshuset viste sig snart at være for lille, og i 1894 blev der bygget et nyt, det nuværende Bethesda, hvor der er plads til 1200 mennesker.

Den katolsk-apostolske menighed opførte i 1885 en lille kirkebygning i byen (nu Præstevænget 6). Derimod fik andre trossamfund eller sekter ikke fodfæste i Haslev i byens opvækstperiode, sådan som det var tilfældet i mange andre stationsbyer.

Indre Mission blev for alvor synlig i Haslev, da det lykkedes at få placeret en højskole i byen i 1891. Hans Henrik Madsen var den lokale initiativtager, og Indre Missions formand Vilhelm Beck blev skolens formand. Skolebygningen blev opført ved Jens Andreassens gård, som Indre Mission købte til formålet, og Vilhelm Beck engagerede den kun 25-årige højskolelærer P. C. Davidsen fra Nørre Nissum Højskole som forstander.

Højskolens formål blev i 1891 formuleret således: ...”i Tilslutning til Kirkelig Forening



Haslev Højskole. I midten skolens hovedbygning fra 1891 og til højre for den længerne til Jens Andreassens gård. Helt ude til højre missionshuset fra 1894. Byg-

ningen længst til venstre er håndværkerafdelingens bygning, kaldet Langelinie, fra 1901. (Haslev Museum).

for den Indre Mission i Danmark at meddele unge Mennesker almen Oplysning paa kristelig Grund for at gjøre dem dygtige til deres senere Gjerning i Livet”.

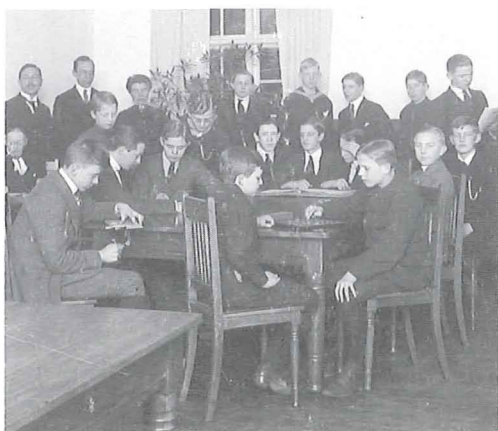
Skolen fungerede som de fleste andre højskoler med karlehold om vinteren og pigehold om sommeren. Der blev undervist i almene fag som regning, dansk, geografi, fysik og danmarkshistorie samt naturligvis i kristelige fag. Desuden tog man højde for, at næsten alle de mandlige elever kom fra landbruget, så både agerdyrkning, husdyrbrug og havebrug samt bogføring havde fundet vej til timeplanen.

Bestyrelsen for Haslev Højskole havde fra begyndelsen haft til hensigt at arbejde for oprettelsen af både en landbrugsskole og et lærerseminarium. Landbrugsafdelingen blev oprettet i 1895 og flyttede ind i egne bygninger som selvstændig skole i 1904. Den kom til at ligge i byens vestlige udkant i forbindelse med en gård, som blev købt til formålet. Få år senere opførtes en bygning med faciliteter til husholdningsundervisning, så skolen kunne fungere som landbrugsskole om vinteren og husholdningsskole som sommeren.

I 1905 oprettede Indre Mission Haslev Seminarium. Der havde tidligere været planer fremme i Haslev Handels- og Industriforening om at få flyttet Jonstrup Seminarium til Haslev, men det var aldrig blevet til noget. Nu bakkede byens borgere i stedet op omkring det indremissionske seminarium ved at tegne aktier. Seminariet blev nemlig i lighed med de andre skoler organiseret som et aktieselskab med en bestyrelse sammensat af repræsentanter udpeget af Indre Missions hovedbestyrelse og af aktionærrepræsentanter. Indre Mission var på forhånd sikret flertal.

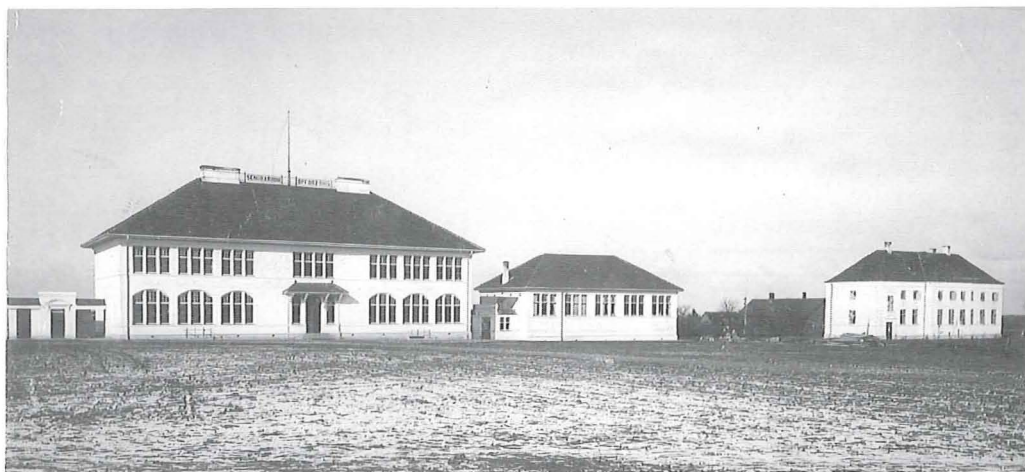
Med seminariet fik missionen en skole, hvis elever for det første opholdt sig i byen gennem flere år, og for det andet ikke boede på

Herrens Frygt er Kundskabs Begyndelse. Daarerne foragter Visdom og Undervisning. (Ordspr. 1,7) Indskrift på væggen i Landbrugsskolens foredragssal. På katederet lå en bibel. Som forstander J. K. Jensen sagde: ”Jeg vil ikke have, at nogen skal være i tvivl om, at Guds ord er højeste autoritet her på skolen.”



Kostelever i dagligstuen på Haslev Gymnasium. (Udsnit af foto i Lokalhistorisk Arkiv).

selve skolen, men måtte finde husly ude i byen. Det gav basis for flere pensionater, navnlig i Søndergade, hvor seminariet blev placeret. Det bevirkede også, at seminaristerne blev bedre integreret i byens liv end højsko-



Haslev Seminarium og Landbrugsskole kort efter opførelsen af de to skoler i 1904-05. Begge bygninger er tegnet af håndværkerafdelingens leder, bygmester N.C. Christensen, der også stod for afdelingens egen

leeleverne. Det var således almindeligt, at de unge på seminariet engagerede sig i byens og omegnens kirkelige børne- og ungdomsarbejde.

Haslev Gymnasium fra 1914 blev det næste led i Indre Missions skoleimperium i Haslev. For at et gymnasium kunne drives, så det også kunne hænge sammen økonomisk, måtte det være den eneste skole i byen, der tilbød undervisning ud over folkeskoleniveau. Initiativtagerne med forstander Davidsen i spidsen forsøgte derfor at købe den private realskole, som Olaf Lange havde drevet siden 1894. Lange havde ikke til hensigt at sælge sin vel fungerende skole, men følte sig til sidst så presset, at han gav op, og han forlod byen som en bitter mand. Gymnasiet begyndte i realskolens lokaler på Tingvej i 1914, men kunne i 1916 flytte op i en ny imponant bygning ved Skolegade. Her var mellemskole, realklasse og gymnasium samt i de første år tillige forbedringseskole helt fra første klasse. Kostafdelingen var forbeholdt drenge, der her blev garanteret et ophold i ”det kristne Hjemms Atmosfære”.

bygning på højskolen samt for Haslev Gymnasium og naturligvis den nye håndværkerhøjskole. Skolebygningerne er forskellige, men næsten alle holdt i en nærmest palæagtig stil. (Lokalhistorisk Arkiv).



Peter Cecilus Davidsen (1866-1935) fra Vestjylland var som ung blevet omvendt til Indre Mission. Han fik en læreruddannelse fra Ranum Seminarium og blev derefter ansat som lærer ved missionens første højskole i Nr. Nissum. Han havde regnet med at få lejlighed til at søge videre uddannelse, men blev i 1891 nærmest påtvunget stillingen som forstander for den nye højskole i Haslev.

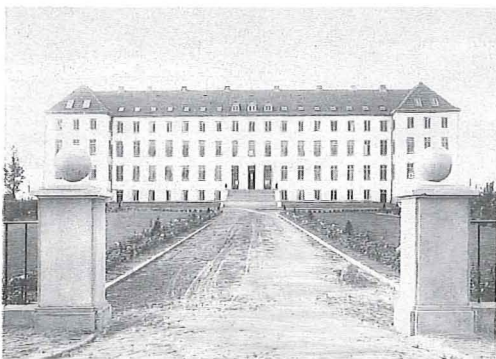
Det viste sig at være et godt valg, skolens bestyrelse havde truffet. Davidsen var en dynamisk skoleleder og blev initiativtager til de fleste af Indre Missions andre skoler i Haslev. Han brændte for sin sag, når der skulle oprettes nye skoler - i en sådan grad, at hans metoder ikke altid tålte at komme frem i lyset. Det kunne slå gnister, når ”Kong David” tørnede sammen med sine modstandere. På højskolen var han en elsket lærer, der navnlig formåede at fængsle eleverne med sine foredrag om det gamle testamente.

Davidsen gik af som forstander i 1926, men vedblev at undervise på højskolen til sin død i 1935.

Skoleimperiet vokser

På højskolen blev der helt fra 1893 givet tegneundervisning for håndværkere. Søgningen til denne afdeling voksede, og i 1897 ansatte skolen den 27-årige bygmester N. C. Christensen som leder. I 1901 blev der opført en særskilt bygning ved højskolen til håndværkerafdelingen, der nu havde 83 elever. Der blev givet toårig undervisning i en bygnings-skole for murere, tømrere og bygningsnedkere. Desuden tilbød skolen undervisning for malere samt første år af konstruktøruddannelsen.

Elevtallet blev ved med at stige, og i 1922 blev også denne afdeling skilt ud som en selvstændig skole i en stor, nyopført bygning. Nu kunne undervisningen udvides, men højskolepræget blev bevaret. Der var stadig daglige foredrag om bibelske, historiske og biografiske emner, og dagen begyndte med andagt. Om aftenen, når undervisningen var slut klokken 21, blev der bl.a. indbudt til bibelti-



Den nybyggede håndværkerhøjskole fra 1922, tegnet af bygmester N.C. Christensen. Til det imponerende ydre svarer hall og trappegang med fire store søjler og indskriften: HERRE; AT DINE ØJNE MAA VÆRE AABNEDE OVER DETTE HUS NAT OG DAG. (Haslev Museum).

mer. Og i den uge om vinteren, hvor Haslev Indre Missions samfund holdt missionsuge, havde eleverne på håndværkerhøjskolen fri om aftenen, så de kunne deltage i møderne i missionshuset og i kirken.

I 1916 blev grunden lagt til endnu en Haslevskole udgået fra højskolen. Højskolen begyndte at tilbyde såkaldte "udvidede" kurser, der især var henvendt til unge, som allerede havde været på højskole. Året efter flyttede de udvidede kurser ud fra højskolens område og fik plads i den gamle realskole på Tingvej. To år senere fik skolen egen forstander og var nu selvstændig, og i 1922 flyttede man ind i en nyopført skolebygning ved Skolegade, der hermed fik sin tredje store skole. Haslev udvidede Højskoles kurser skulle "dygtiggøre troende unge Mænd og Kvinder til at tage et Arbejde op i Guds Rige", som skolens forstander E. Pagh Petersen formulerede det. De unge skulle uddannes til at virke i søndagsskoler, i KFUM og KFUK og i andet menighedsarbejde.

Skolerne satte deres præg på Haslev, der blev kendt over hele landet som den indremissionske skoleby. Haslevs erhvervsdrivende var fuldt på det rene med det aktiv, byen havde i skolerne, og når der skulle tegnes aktier til en ny skole, finder vi også bidragydere, der ellers ikke var tilhængere af Indre Mission. De store byggearbejder kom håndværkerne til gode, og de mange elever og lærere - i 1923 o. 700 - udgjorde en betragtelig del af kundeunderlaget for Haslevs forretningsdrivende.

Der blev naturligvis valgt folk fra skolerne ind i menighedsrådet, men også i sognerådet gjorde de deres indflydelse gældende. Således sad bygmester Christensen i sognerådet fra 1909 til 1921, og i 1925 blev landbrugsskolens forstander J. K. Jensen valgt på en Indre Missions liste. Senere valgtes såvel seminariets forstander som lærere fra både seminariet og landbrugsskolen ind i sognerådet.



Haslev udvidede Højskole. Med indvielsen af denne skole havde Indre Mission fuldført den imponerende række af store skolebygninger i Haslevs sydlige og vestlige udkant. (Lokalhistorisk Arkiv).

Alle
Skolebøger
i **nyeste Udgaver**
til
Realskolen
og
Seminariet
faas i
Lauritz Smiths
Bog- og Papirhandel,
Haslev.

Haslevvitten 15.8.1912. Boghandlerne var blandt de forretningsdrivende, der nød godt af de mange skoler i Haslev.

Haslev kirke

Kirkens bygningshistorie rækker tilbage til 1100-tallet, da der blev opført en kirkebygning af faksekalk og kridtsten. I de følgende århundreder fulgte udvidelserne og ombygningerne mønsteret fra talrige andre landsbykirker.

Men da stationsbyen voksede op, kunne kirken ganske enkelt ikke længere rumme menigheden. På dette punkt skiller Haslev sig ud fra de fleste andre stationsbyer, der ikke fik problemer af den art. Dels var den almindelige kirkegang større i Haslev, dels blev kirken søndag efter søndag fyldt op af eleverne fra de indremissionske skoler i byen. På et tidspunkt var pladsforholdene så snævre, at højskoleeleverne fik besked på at holde sig i

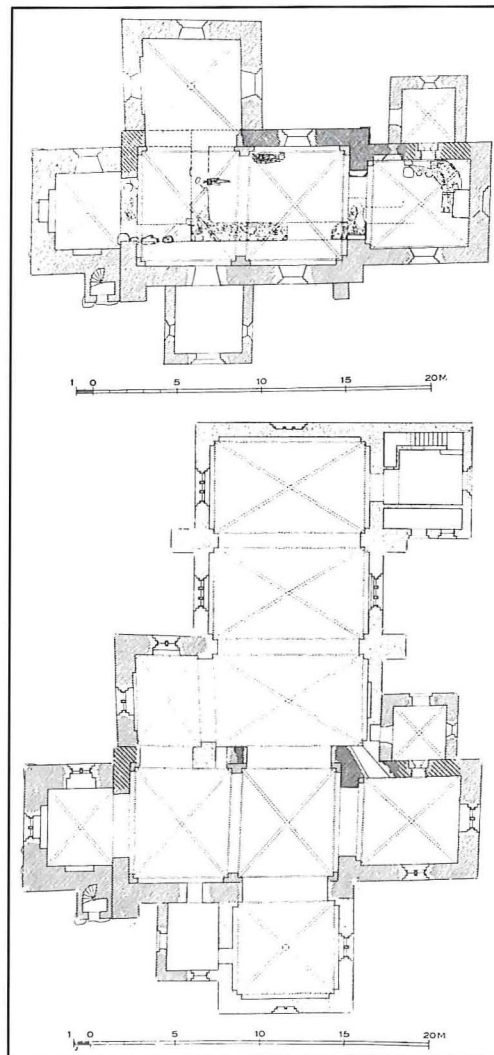
baggrunden, for at sognets egne beboere ikke skulle gå forgæves til søndagsgudstjenesten.

Der skulle altså en kirkeudvidelse eller en nybygning til. Overvejelserne endte med, at arkitekt Harald Lønborg-Jensens forslag til udvidelse blev vedtaget i 1913. Året efter begyndte byggeriet, og i 1916 kunne en ny, stor kirke indvies.

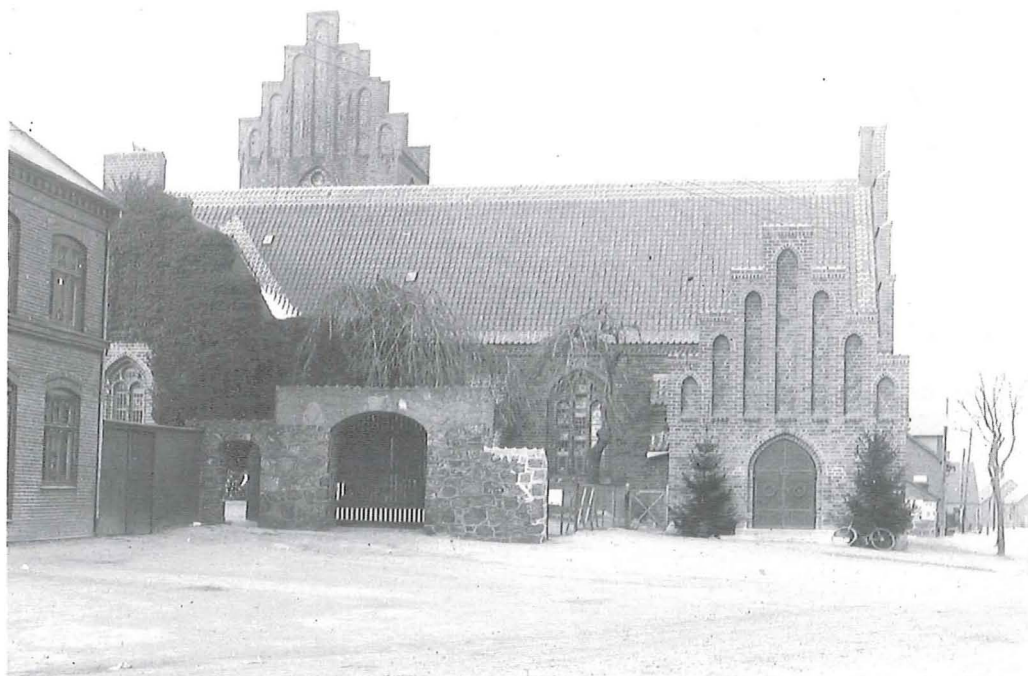
Ved ombygningen blev et nyt hovedskib bygget på tværs af den gamle kirke, der herved blev reduceret til tværskib i en nord-syd orienteret kirke. Der var nu 641 siddepladser i kirken, tre gange så mange som tidligere. Arkitekten havde søgt at bevare den gamle kirkebygning i den nye, men helt tilfredsstillende blev planløsningen ikke, og der er flere gange siden sket ændringer.

Det viste sig hurtigt, at pladsproblemerne ikke var løst ved ombygningen i 1914-16. Kir-

ken var igen overfyldt ved gudstjenesterne, selv i ferietiden, når der ikke var ret mange elever på de seks indremissionske skoler i byen. I 1923 lykkedes det menighedsrådet at få ansat en residerende kapellan, så der kunne holdes to gudstjenester hver søndag.



Haslev kirke før og efter ombygningen 1914-16. Efter Danmarks Kirker, Sorø Amt, side 566-67.



Haslev kirke efter ombygningen 1914-16. Det nye hovedskib er bygget nord-syd tværs igennem den gamle kirke. (Lokalhistorisk Arkiv).

Amtsudstillingen 1906



Hovedtårnet og bassinet med Gefiongruppen. (Lokalhistorisk Arkiv).

I dagene fra den 7. til den 23. juli 1906 stod Haslev på den anden ende. Alle sejl var sat til for at gøre den store amtsudstilling til en succes. Nu skulle man for alvor vise omverdenen, at Haslev ikke længere var en landsby, men en moderne stationsby, hvis erhvervsdrivende stod fuldt på højde med, hvad købstæderne kunne mønstre.

Det var begyndt halvandet år i forvejen, da Håndværkerforeningen foreslog tre andre af byens foreninger: Borgerforeningen, Han-

delsforeningen og Landboforeningen, at der skulle holdes udstilling i byen i sommeren 1906. Fra september 1905 begyndte planerne at tage mere konkret form. Der blev nedsat forretningsudvalg m.m., og lensgreve Fr. Moltke påtog sig det repræsentative hverv som præsident, medens folketingsmand, gårdejer Ole Olsen, Tjæreby, blev vicepræsident. Malermester W. Kruse var formand for forretningsudvalget, der i alt bestod af 11 medlemmer. En mindre kreds af disse udgjorde det udvalg, der i realiteten udførte hele det store forberedende arbejde. Her sad boghandler Aug. Olsen som sekretær og sparekassebogholder Frantzen som kasserer.

Udstillingen var et led i en efterhånden lang tradition. Der havde været afholdt verdensudstillinger med mellemrum siden 1851, og København havde to gange været værtsby for nordiske udstillinger. Rundt omkring i landet arrangeredes mindre udstillinger, som regel i købstæderne. Da man gik i gang i Has-

lev, var det første gang, en sjællandsk by uden for købstædernes række prøvede kræfter med et sådant arrangement. Her skulle udstillere fra Sorø og Præstø amter samles for at vise, hvad landhåndværk, industri, landbrug og skovbrug kunne præstere.

Arkitekt Anton Rosen blev engageret til at stå for udstillingsbygningerne. Han fik stillet 13 tdr. land bar mark med en mergelgrav til rådighed ved Bregentvedvej, hvor sygehuset nu ligger. Her skabte han en hel lille udstillingsby. Mergelgraven blev reguleret til et stilfuldt bassin omgivet af verandaer og med en kopi af skulpturen fra Gefionspringvandet i København ved den ene ende. Udstillingens vartegn var et 38 meter højt pyramideformet tårn med et elevator-tårn ved siden. Der blev bygget store haller, restaurant, kiosker m.m., altsammen i træ overspændt med lærred.

Arkitekt Rosen formidlede kontakt til tegneren Valdemar Andersen, der tegnede plakater og udstillerdiplom, og selv udformede



Udsigt over udstillingsterrænet. (Lokalhistorisk Arkiv).

Rosen en medalje, som blev præget på en arbejdende stand og solgt som souvenir.

Der blev udstillet snart sagt alt - lige fra landbrugsmaskiner til væverens buevævede lærred beregnet til cykeldæk. Også husflidsfolkene fik lejlighed til at vise deres ting frem - broderier, kurve, træsløjd m.m. De fleste udstillinger havde en sådan husflidsafdeling, der erfaringsmæssig var god som publikums-magnet.

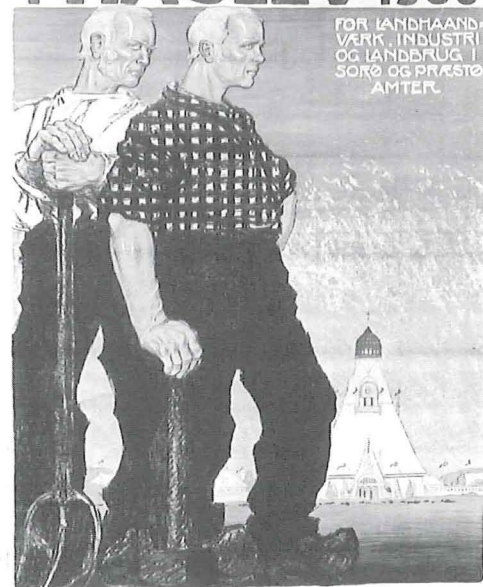
Amtsudstillingen skulle dække hele Sorø og Præstø amter, men Haslevs egne erhvervsdrivende tegnede sig for en stor del af standene. Af 255 udstillere inden for håndværk og industri m.m. kom ca. en tredjedel fra Haslev.

En stor restaurant og et rigt udbud af forlystelser sikrede en solid publikumssucces. I

løbet af de 14 dage, amtsudstillingen varede, kom der ca. 100.000 besøgende. Karrusel, stor rutschebane, koncerter, gymnastikopvisninger, ballonopstigninger, biograf og hestevæddeløb trak også de gæster til, der måske mere var indstillet på at more sig end på at studere selve udstillingerne.

Alligevel endte amtsudstillingen i Haslev med et underskud, som det oftest var tilfældet med den type arrangementer. De positive effekter er svære at måle, men udstillingen havde fået så stor presseomtale, at Haslev under alle omstændigheder havde formået at placere sig i folks bevidsthed som en by, der kunne hævde sig ved siden af de købstæder, som byens erhvervsliv skulle konkurrere med.

AMTSUDSTILLINGEN i HASLEV 7-22 JULI 1906



Udstillingens plakat. Valdemar Andersen tegnede en flot og karakterfuld plakat, men han havde ikke forståelse for udstillingens formål: at demonstrere over for omverdenen, at landhåndværk ikke længere var ensbetydende med groft bondehåndværk. (Haslev Museum).



Husflidsafdelingen, der var placeret i den knap 1100 m² store håndværks- og industrihal. (Lokalhistorisk Arkiv).



Medalje tegnet af Anton Rosen og præget på guldsmed A. Niensens stand på udstillingen. (Haslev Museum).

Se på byen

Haslev har stadig synlige minder om sin fortid som landsby, selv om kun få af den tids bygninger er bevaret. I nærheden af gadekæret ligger bl.a. den markante bindingsværksbygning, som Bregentved lod opføre som spindeskole i 1782. Det moderne Haslev breder sig ud over en stor del af landsbyens marker, men i yderkanterne af bymarken ses endnu dele af bebyggelsen fra udskiftningstiden o. 1800, f.eks. den østligste del af husmandsstederne på Snagen ud mod Bregentved.

Mindet om landsbytiden er også bevaret i en række stednavne. Hver stump af bymarken havde sit eget navn, og disse navne går igen i vejnavne som Rysagervej, Ærtebjergparken, Peberkildevej, Maglemosevej, Gildringeparken m.fl. Nogle af navnene har også været anvendt som navne på de gårde, der efter udskiftningen i 1800 flyttede ud på de pågældende marker. Stenager er således bevaret som gårdnavn - Stengården - der nu har givet navn til en vej.

Stationsbyens allertidligste bygninger kan stadig ses på stationspladsen, selv om de er udvidet næsten til ukendelighed. Kærnen i stationsbygningen er endnu stationen fra 1870, og på den anden side af pladsen er den bygning, der oprindeligt rummede købmandsforretning og kro, indkapslet i det store kompleks, som forretningen gennem årene har udviklet sig til. Udvidelserne kan stadig erkendes i en farveforskel på facadens mursten.

I Jernbanegade kan hele stationsbyens opvækstperiode aflæses i bebyggelsen. Med sin sammensatte bygningsmasse fortæller gaden på dramatisk vis om byens hundredårige historie. Her ligger småhuse fra pionerperioden som f.eks. Jernbanegade 21, der stammer helt tilbage fra 1870'erne. En del af disse tidlige huse ligger nu klos op ad store fleretages forretningsejendomme. På nogle gavle (f.eks.



Spindeskolen fra 1782 i den gamle landsby. Bygningen fungerede kun som spindeskole til 1795. Siden har den været brugt til bolig, en overgang for sognets jordemoder. Der er tale om godsbyggeri, der bl.a. adskiller sig fra bøndernes eget byggeri gennem det langt kraftigere tømmer. (Haslev Museum).



Huse fra to perioder i Jernbanegade. Det lille pionertidshus (nr. 21) er bygget af postkører Bahn i slutningen af 1870'erne. En senere ejer tilføjede butikken i 1917. Den høje naboejendom er opført o. århundredskiftet. (Haslev Museum).

nr. 75) ses spor af, at bygningen har fået bygget en overetage på.

Jernbanegade har også eksempler på, at fantasien kom til fuld udfoldelse. I Jernbanegade 8 lå en enkel toetages forretningsejendom. I 1910 byggede sagfører Ehlers Dam-

gaard huset om, så det nærmest kom til at ligne en borg med tårn og tinder. Han må have ærgret sig frygteligt, da cykelhandler Egerrup fem år senere byggede Jernbanegades højeste hus på nabogrunden med det resultat, at borgtårnet er gemt bort ved siden af en kæmpegavl.

Også senere tider har sat deres præg på Haslevs hovedgade. Navnlig i de seneste tyve år er der sket flere udskiftninger af gamle huse.

I Nygade har pionertidens huse derimod fået lov til at blive liggende urørt, og her kan man stadig se et i hovedtrækkene uændret stationsbymiljø fra 1890'erne.

En stationsby som Haslev adskiller sig fra andre bytyper ved, at vi stadig har hele byens udviklingshistorie for vore øjne. Der er ganske vist kun få eksempler på stor arkitektur, men til gengæld mange gedigne huse, der er typiske for deres tid, og som kan fortælle om normer og ambitioner hos deres bygherrer.



Jernbanegade 8-10. Sagfører Ehlers Damgaards borglignende bygning fra 1910 kom bl.a. til at rumme Haandværker- og Landbobanken, som Damgaard selv var direktør for. Bygningen har mange dekorative detaljer, som f.eks. et Merkurhoved med stav over et af vinduerne. (Haslev Museum).

KILDER

LITTERATUR

Architekten, 12. årgang, 1909-10. Heri artikler om stationsbyen på Landsudstillingen i Aarhus og debatindlæg om stationsbyernes arkitektur.

Bagger, C.: Jubilæumsdagen for Haslev by. 1870 - 4. oktober - 1920. 1920.

Bramsen, Bo: Trifolium gennem næsten 75 år. 1972.

Briël, Rasmus: Byggeriet paa Landet. (Debatindlæg i *Architekten*, 9. årgang, 1907, side 403).

Bækhave, Preben: Træk af Haslevs historie. Haslev Museum 1977-78.

Baad Pedersen, Margit: Amtsudstillingen i Haslev 1906 - den sommer da 100.000 besøgte Haslev. (Historisk Samfund for Sorø Amt, årbog 1992, side 21-52). Også udgivet som særtryk af Haslev Museum.

Christensen, Bente, Knud Jacobsen, Peter Maaløe og Erik Stengaard: Haslev Gymnasium - en skole i udvikling. 1914-1989. 1989.

Jensen, Niels: Sydøstsjællandske jernbaner. 1979.

Landsforeningen Bedre Byggeskik. Bebyggelsesplaner for Landkommuner. 1918.

Larsen, Hans: Haslev Andelssvineslagteri. 1896-1946. 1946.

Levinsen, I. V.: Nogle Erindringer om Forstander Davidsen, Haslev, i Ti-Aaret for hans Død. (Hjemliv og Trosliv, bind 13, 1945, side 119-134).

List, Karl Martin: Ekskursionslokalitet, Stationsbyen Haslev. (Geografisk Orientering, 1987,3, side 95-103).

Majvang, Arne: Haslev og Freerslev sognes historie. Bind 1. 1967.

Simonsen, Lasse (red.): Haandværkerhøjskolen - en historisk beretning. 1989.

Spanning, S.: Aktieselskabet Carl J. Urich & Søn, Haslev. 1898-1948. 1948.

Steenwinkel, Emil: Indre Missions-Vækkelsen i Haslev indtil Oxfordrøret i Nutiden. (Hjemliv og Trosliv, bind 5, 1936, side 151-192).

Sydøstsjællands Elektricitets Aktieselskab. 1912 - 19. December - 1937. [1937].

Til landvæsenets forbedring - et kildehæfte om udskiftningen i Haslev. Haslev Museum 1988.

Vesth Nielsen, Tine: Det største træ har været frø. Haslev Højskole - Idrættefterskole 1891-1991. 1991.

Wählin, Vagn (red.): Skolevirke og trosliv. Bevægelse, vækkelse, oplysning, uddannelse gennem 100 år. Bind 1. Historie og virke for ungdoms- og voksenskoler med baggrund i Indre Mission, KFUM og KFUK, FDF/FPF m.fl. (1991).

ARKIVALIER

Haslev lokalhistoriske Arkiv:

Kopier af folketællingslister

Diverse forenings-, firma- og personarkiver

Landsarkivet for Sjælland m.m.:

Haslev-Freerslev kommunes arkiv, navnlig sognerådets forhandlingsprotokoller og valgprotokollerne

Rigsarkivet:

Kultusministeriet: Skoleberetninger for Haslev sogn

Bregentved godsarkiv:

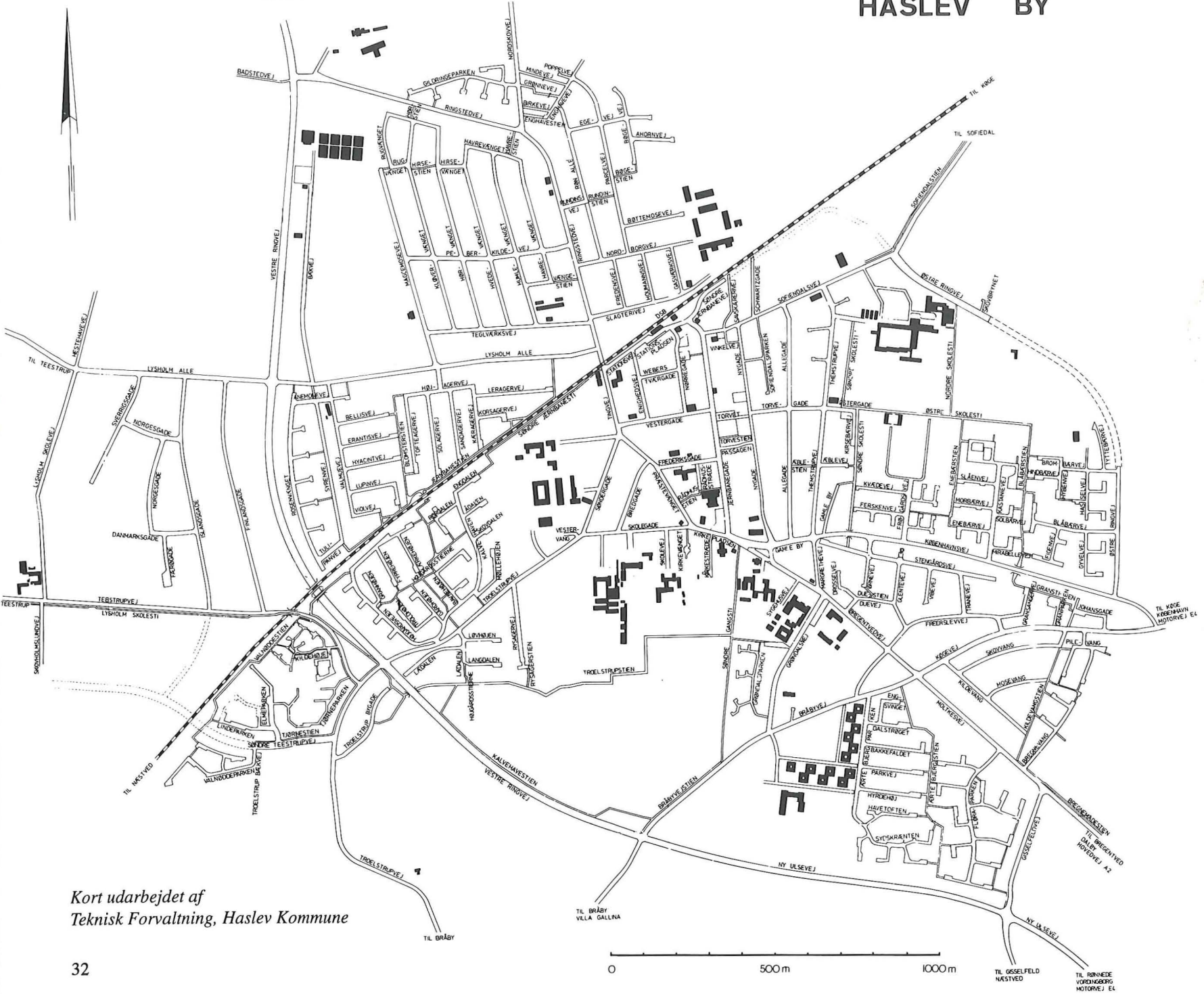
Korrespondance angående den syd- og den øst-sjællandske jernbane, 1863 og 1867-68 (kopi på Haslev Museum)

Haslev Museum:

Bygningsregistre bestående af Arkitektskolens bygningsregister fra 1975 samt museets udskrift af de to første ejendomsvurderinger (1904 og 1909)

KORT

Kortene er tegnet på grundlag af Kort- og Matrikelstyrelsens målebordsblade samt matrikelkort og matrikelprotokoller. Der er tilstræbt så høj grad af nøjagtighed som muligt, men det er næppe lykkedes 100%.



Kort udarbejdet af
Teknisk Forvaltning, Haslev Kommune

Jærnbanegade, Haslev



ISBN 87-984637-0-5